

Государственный Владимиро-Суздальский  
музей-заповедник

**Нагрудные кресты древнерусского времени  
из археологических коллекций  
Государственного Владимиро-Суздальского  
музея-заповедника**

КАТАЛОГ

Владимир  
2013

Нагрудные кресты древнерусского времени из археологических коллекций Государственного Владимиро-Суздальского музея-заповедника.  
Владимир, 2013. – 76 с.: ил.

Составитель Кокорина Н.А., ответственный хранитель фондовой коллекции  
«Археология г. Владимира»

В данном каталоге представлены кресты древнерусского времени из археологических коллекций Государственного Владимиро-Суздальского музея-заповедника. Среди них присутствуют как двустворчатые кресты-энколпионы, так и нательные кресты, изготовленные из различных материалов. Находки в целом относятся к домонгольскому периоду и датируются в пределах XI–XIII вв. Датировка некоторых крестов расширена до XIV в. Однако эти предметы также вошли в данный каталог, поскольку возникновение самого типа и наибольшее распространение подобных изделий приходится на XII – первую половину XIII в., и, таким образом, их можно с полным правом назвать древнерусскими памятниками.

Приведённые в каталоге кресты входят в состав 77 археологических коллекций материалов раскопок древнерусских поселений на территории Владимирской области. Большая часть из них была обнаружена при проведении археологических исследований в период с 1936 г. по 2008 г. Некоторые экземпляры являются случайными находками.

В общей сложности в каталог вошли 130 предметов.

Обзор представленной в каталоге коллекции крестов, а также характеристика древнерусского этапа развития ставрографической пластики, даны во вступительной статье настоящего издания.

Принцип формирования каталога изложен в пояснении к нему.

Компьютерный макет:  
Ильяшенко И.А.,  
Солодилов А.Э.

Корректор Дергилёва Л.И.

**История развития нагрудных крестов  
и её отражение в материалах археологических коллекций  
Государственного Владимиро-Суздальского музея-заповедника  
(Домонгольское время)**

Крест – главный символ христианства. Какие бы догматические, идеологические или иные противоречия ни разделяли представителей различных христианских конфессий, практически все они едины в почитании креста<sup>1</sup>. Безусловно, формы и особенности этого почитания изменяются с течением времени и у различных народов.

Кресты, предназначенные для ношения на груди, составляют целостную группу памятников, прекрасно иллюстрирующую смену богословских воззрений и эстетических вкусов в истории. Эта категория предметов личного благочестия известна с самых первых веков христианства. Но особенно широкое распространение нагрудные кресты получили именно в русском православии.

Вопрос о форме и практике ношения креста в христианстве – это вопрос традиции, а не канона. За всю многовековую историю не известно о существовании какой-либо строгой регламентации относительно его формы, иконографии и надписей. Отношение Церкви к этой проблеме прекрасно выразил преподобный Феодор Студит короткой, но ёмкой формулировкой: «Крест всякой формы есть истинный крест»<sup>2</sup>. Существующее многообразие видов креста отражает развитие христианского богословия, иконографии и эстетики. Первые письменные установления относительно правил ношения крестов в Греческой Православной церкви относятся к XV в.<sup>3</sup> На Руси наиболее ранним из известных источников, содержащим указания по этому поводу, являются постановления Московского Собора 1675 г. Но и эти, и последующие предписания касаются только священнослужителей. Вопрос о ношении нагрудного креста мирянами, по-видимому, остаётся в сфере устной традиции.

Стоит сразу сделать небольшое уточнение по поводу терминологии. Под нагрудными, в данном случае, имеются в виду все кресты, носимые на груди, как под одеждой, так и открыто поверх неё, в полном соответствии с этимологией слова.

В литературе этот круг вещевых памятников представлен достаточно подробно. Кресты, и особенно древнерусские, стали одними из первых предметов, привлёкших внимание отечественных любителей древности. Их изучение и публикация начинаются ещё в XIX – начале XX в.<sup>4</sup> Не утрачивается интерес к крестам и после 1917 г. Однако в этот период акцент делается на внешние иконографические и пластические характеристики, а также особенности техники изготовления. Смысловое раскрытие образов, как правило,

не идёт дальше простого разъяснения символики. Тем не менее стоит отметить, что исследования этого периода внесли огромный вклад в изучение отечественной ставрографии<sup>5</sup>: разрабатывались типологии, уточнялись датировки, археологические раскопки дали большое количество новых находок. В начале 1990-х гг., в связи с изменением обстановки в стране, становится возможным комплексный подход к рассмотрению крестов, сочетающий в себе анализ художественных качеств, технологических особенностей и смыслового наполнения памятников. Появляется большое количество публикаций, посвящённых христианской культовой пластике в целом<sup>6</sup> и отдельно – крестам<sup>7</sup>.

Что касается произведений древнерусской ставрографии из археологических коллекций Государственного Владимиро-Суздальского музея-заповедника, впервые они комплексно были рассмотрены в 1999 г. А.Н. Муравьёвой в статье «Кресты-тельники и энколпионы XI–XV вв. в археологических коллекциях ВСМЗ»<sup>8</sup>. До этого некоторые из экспонатов освещались в работах М.В. Седовой<sup>9</sup>. Ю.Э. Жарновым были подробно изучены и неоднократно опубликованы кресты, происходящие из раскопок «усадеб священнослужителя» в 22-м квартале г. Владимира<sup>10</sup>. Однако за время, прошедшее с момента публикации указанных работ, появилось довольно много новых исследований по ставрографии, содержащих неизвестные ранее данные. Археологические коллекции Государственного Владимиро-Суздальского музея-заповедника за этот период пополнились значительным количеством новых находок, среди которых немало крестов. Некоторые из них упоминаются в публикациях, посвящённых соответствующим археологическим исследованиям<sup>11</sup>. Однако подробно эти вновь поступившие памятники, за исключением крестов из клада 2008 г.<sup>12</sup>, нигде не представлены.

В данной работе сделана попытка комплексного рассмотрения всего объёма нагрудных крестов домонгольского времени из археологических коллекций Государственного Владимиро-Суздальского музея-заповедника на фоне общей картины развития ставрографической пластики эпохи.

Русь принимает крещение от Византии. Вместе с новой верой на нашу землю приходят и греческие художественные традиции, и греческое богословие. Из Византии поступают к нам и первые предметы христианского культа, в том числе кресты. Они в дальнейшем служат образцами при изготовлении крестов на Руси. Однако достаточно быстро греческие модели начинают перерабатываться, и появляются изделия, обладающие уже местными особенностями. Кроме того, нельзя исключать и западное художественное влияние на древнерусское прикладное искусство.

Кресты домонгольского времени можно разделить на две большие группы: кресты-энколпионы и простые монолитные кресты (чаще всего небольших размеров).

Кресты-энколпионы ведут свою историю от небольших ящичков со священными изображениями на крышке и священными реликвиями внутри. Ящички эти могли быть различной формы, но наибольшее распространение со временем получили реликварии в форме креста. И именно такие крестообразные энколпионы пришли на Русскую землю.

Все энколпионы, бытовавшие и изготавливавшиеся на территории Древней Руси, по классификации Корзухиной и Песковой<sup>13</sup> можно разделить на четыре большие типологические группы, исходя из техники изготовления: гравированные, рельефные, черневые и рельефно-черневые. Внутри каждой группы кресты делятся по форме и особенностям иконографии.

Самые древние – гравированные, кресты в археологических коллекциях Государственного Владимиро-Суздальского музея-заповедника не представлены.

Черневых энколпионов в собрании 7 (Кат. №№ 1–7). Из них 4 имеют прямые, слегка расширяющиеся к концам ветви и датируются второй половиной X–XII в.<sup>14</sup> Это створка с изображением фигуры в рост в позе Оранты, происходящая из раскопок в Суздале (Кат. № 2), створка с изображением Распятия из Ярополча Залесского (Кат. № 3), целый экземпляр с Распятием на одной створке и Орантой на другой с селища Весь (Кат. № 1) и фрагмент створки с распятием с селища Тарбаево (Кат. № 4). Единственный черневой энколпион со скруглёнными концами, оформленными парными каплевидными выступами, происходит из раскопок во Владимире (Кат. № 5) и датируется XII в.<sup>15</sup> Ещё 2 черневых креста относятся к типу так называемых миниатюрных, или мелких, энколпионов. Они характеризуются небольшими размерами, прямоугольным завершением лопастей, квадратным средокрестием и чрезвычайно простой иконографией: простой четырёхконечный крест с лучами или точками в средокрестии. Целый такой энколпион был найден в Ярополче (Кат. № 6), лицевая створка аналогичного типа происходит из раскопок во Владимире (Кат. № 7). Эти кресты были широко распространены по всей Руси начиная со второй половины XII и на протяжении первой половины XIII в.<sup>16</sup>

Группа рельефных энколпионов представлена 9 памятниками (Кат. №№ 8–16). 4 креста (2 серебряных и 2 бронзовых, Кат. №№ 8–11) происходят с так называемой усадьбы священнослужителя во Владимире, погибшей при взятии города монголо-татарами. Датируются находки, соответственно, концом XII – первой третью XIII в. Форма и иконография трёх из них почти идентичны: скруглённые концы с каплевидными выступами и изображения Распятия и Одигитрии на створках (Кат. №№ 8–10). На лицевой створке четвёртого – прямоконечного, креста (Кат. № 11) также изображено Распятие, на оборотной же – Богородица без Младенца, с ладонями перед грудью и с обращёнными к Ней ангелами по сторонам. Интересен тот факт, что серебряные энколпионы с усадьбы священнослужителя (Кат. №№ 10, 11), обнаруженные в составе клада в 1993 г., находились в шёлковых чехлах, расшитых тиснёными бляшками. Вероятнее всего, чехлы были предназначены для хранения крестов. Могли ли их носить таким образом, сказать сложно, ввиду отсутствия каких-либо аналогий. Однако в любом случае данное обстоятельство свидетельствует о не просто бережном, а особенно почтительном отношении к подобной святыне.

Две лицевые створки, представляющие собой повторение одного образца со скруглёнными концами и рельефным изображением Распятия, полностью занимающим поверхность креста, происходят: одна – из раскопок курганов

Покровского уезда (Кат. № 12), другая – Ярополча Залесского (Кат. № 13). Целый энколпион этого типа происходит также из Ярополча (Кат. № 14). Кресты подобного облика имели распространение в XII – начале XIII в.<sup>17</sup> В Ярополче, в слое наземной жилой постройки XII в., найден фрагмент лицевой створки энколпиона (Кат. № 15) с рельефным изображением Распятия с предстоящими<sup>18</sup>.

Следующий памятник рассматриваемой группы иллюстрирует переходный этап от прикладного искусства домногольского времени к искусству XIV–XVI вв. Створка так называемого креста-энколпиона с обратной надписью (Кат. № 16) относится к первой трети XIII в.<sup>19</sup>, однако в её форме и изображениях уже ясно намечаются происходящие изменения: контуры становятся более геометричными, усложняется иконография.

К группе рельефно-черневых крестов относятся 4 находки (Кат. №№ 17–20). Все они происходят с различных памятников: 1 – из Суздаля (Кат. № 17), 2 – из Ярополча (Кат. №№ 18, 19) и 1 – с селища Тарбаево (Кат. № 20), – но представляют один и тот же иконографический тип с незначительными различиями. Это энколпионы со скруглённым завершением лопастей и каплевидными выступами, на лицевой створке у них помещено рельефное изображение Распятия, на оборотной – Богородицы в рост с ладонями перед грудью, изображения на верхнем и боковых концах обеих створок выполнены чернью. Датируется данный тип преимущественно XII в., однако возможно, что он возник в конце XI в. и продолжал существовать в течение первой половины XIII в.<sup>20</sup>

Вопрос о том, кто и как мог носить кресты-энколпионы, по-прежнему до конца не решён. Размеры, форма и отделка многих из них наводят на мысль о том, что они предназначались в большей степени для открытого ношения. Факт такого использования подтверждается и археологическими данными<sup>21</sup>. Однако совсем не исключено и то, что их могли надевать на тело под одежду. Особенно это касается мелких энколпионов, встречающихся на территории Древней Руси в больших количествах.

В литературе можно встретить утверждение, что кресты-энколпионы были непременным атрибутом императоров и епископов в Византии, и что эта традиция была воспринята на Руси<sup>22</sup>. Однако, как уже было сказано выше, первые письменные указания на крест как обязательную принадлежность греческого архиерея относятся лишь к XV в.<sup>23</sup> Иконографические данные также не подтверждают официального вхождения энколпиона в состав епископского облачения в более раннее время. На изображениях святителей вплоть до XVII в. нагрудные кресты и иконы отсутствуют. При этом стоит отметить, что священные одежды воспроизводились всегда очень внимательно, почти с документальной точностью. По иконам и фрескам вполне можно проследить в общих чертах историю развития богослужебных облачений. Поэтому предположение о том, что кресты, будучи уже канонизированы, не изображались, кажется сомнительным.

Факт ношения энколпионов людьми, не облечёнными саном, имеет лишь одно иконографическое подтверждение<sup>24</sup>. Однако в пользу этого говорит и

сама численность данного вида памятников, а также обнаружение многих из них в землянках ремесленников.

За монолитными крестами небольшого размера и простого облика традиционно закрепилось название «тельники». В большинстве случаев это, наверное, справедливо, и их действительно носили на теле под одеждой. Однако известны находки так называемых нательных крестов в составе ожерелий, носимых открыто<sup>25</sup>.

Отличительной чертой тельников домонгольского времени являются свойственные им пропорции греческого креста, когда все ветви равны по величине, либо соотношения сторон близки пропорциям энколпионов, когда вертикальная перекладина чуть длиннее горизонтальной. Другая важная особенность состоит в практически полном отсутствии на их поверхности иконографических изображений. В качестве украшения используются лишь те или иные орнаментальные мотивы, зачастую заданные самой формой предмета.

Нательные кресты с иконографическими изображениями в названную эпоху чрезвычайно редки, но всё же встречаются. Как правило, такие изделия воспроизводят в уменьшенном виде облик современных им энколпионов. В археологических коллекциях ГВСМЗ присутствует лишь один подобный крест, происходящий из раскопок на территории Суздальского кремля (Кат. № 21). Крест этот односторонний, лопасти его имеют скруглённые очертания и снабжены парными каплевидными выступами. На лицевой стороне в центре изображена фигура распятого Христа, над головой которого помещён небольшой равноконечный крестик. Такая композиция является одной из самых типичных и распространённых среди древнерусских энколпионов XII столетия.

Монолитные кресты небольшого размера без иконографических изображений изготавливали из самых разных материалов. По внешнему виду они различаются формой ветвей и средокрестия. Исходя из этого, можно выделить несколько типов, каждый из которых имеет своё богословское осмысление. В собрании Государственного Владимиро-Суздальского музея-заповедника представлены почти все из них.

Простейшая форма креста с прямоугольным завершением лопастей и прямыми углами в средокрестии была особенно распространена в каменной пластике. В археологических коллекциях музея насчитывается порядка 50 таких крестов из различных пород камня (Кат. №№ 23–72). Они происходят из раскопок Владимира, Суздаля и других древнерусских городов и поселений. Датируются такие кресты в пределах конца XI–XIV вв.<sup>26</sup>, однако наибольшее их распространение приходится на XII – первую половину XIII в. Изделий подобной формы из других материалов совсем немного. Два креста вылеплены из глины и датируются широко: XII–XIV вв. Один из них обнаружен в Суздале (Кат. № 73), другой – найден во время раскопок во Владимире (Кат. № 74). Янтарный крест простейшего облика происходит из Суздаля (Кат. № 75). По аналогии с новгородскими находками простые четырёхконечные крестики из янтаря нужно датировать XIV–XV вв.<sup>27</sup> Однако данный экземпляр по пропорциям тяготеет больше к каменной пластике домонгольского времени. Костяной крест (Кат. № 76) рассматриваемой типологической

группы из Владимира датируется широко: в пределах XII–XIV вв. Единственный меднолитой тельник с прямоугольным завершением лопастей и прямыми углами в средокрестии происходит из раскопок в Суздале (Кат. № 22). С обеих сторон на нём углублёнными линиями изображён крест, что вызывает ассоциации с миниатюрными энколпионами XII–XIII вв.

К отдельному типу стоит отнести янтарный крестик с прямоугольным завершением лопастей и квадратным средокрестием (Кат. № 77), обнаруженный в слое жилища конца XI – начала XII в. в Суздале <sup>28</sup>.

Тип крестов с простыми расширяющимися концами также представлен всего одной находкой из Суздаля (Кат. № 78). Обстоятельства обнаружения памятника позволяют отнести его к началу XIII в. <sup>29</sup>

Из раскопок Ярополча Залесского происходят два нательных креста с узкими лопастями, завершающимися округлыми медальонами. Один из крестов имеет также круглое средокрестие (Кат. № 79), другой – квадратное (Кат. № 80). По условиям находки оба предмета могут быть датированы XII – началом XIII в. <sup>30</sup> Особенно интересен экземпляр с округлым средокрестием. Он изготовлен из свинцово-оловянистого сплава, и все пять его медальонов украшены четырёхконечными рельефными крестиками. А наличие литейных заусениц говорит о том, что мы имеем дело с незавершённым изделием.

Крестов-тельников с кругами на концах и дугами в средокрестии насчитывается 8 (Кат. №№ 81–88): 5 – из раскопок в Суздале (Кат. №№ 81–85), 1 – из раскопок городища Мстиславль (Кат. № 86), 1 – с селища Вель (Кат. № 87) и фрагмент креста – из Ярополча Залесского (Кат. № 88). Каждый из тельников в значительной мере своеобразен. Датировка находок данного типа колеблется в пределах XI – середины XII в. <sup>31</sup>

Дуги в средокрестии имеет и крест так называемого скандинавского типа с тремя окружностями на концах (Кат. № 89). Он происходит из Суздаля. Наибольшее распространение подобных тельников приходится на XI в., но встречаются они и вплоть до середины XII в. <sup>32</sup> включительно.

Наиболее многочисленными среди металлических тельников домонгольской эпохи в археологических коллекциях Государственного Владимиро-Суздальского музея-заповедника является тип крестов с одним шариком или округлым утолщением на концах. Средокрестие в таком случае может быть оформлено по-разному: в виде одного или четырёх шариков, квадрата или ромба. Примеров данного типа 11 (Кат. №№ 90–100): 2 – из раскопок во Владимире (Кат. №№ 99, 100), 3 – из раскопок в Суздале (Кат. №№ 95, 96, 98), 1 – с Сунгирского селища (Кат. № 97), 5 – из Ярополча Залесского (Кат. №№ 90–94). Кресты подобного облика были, по-видимому, весьма популярны. Различные варианты тельников этой группы бытовали с XI по XIII в. <sup>33</sup> Особенно стоит отметить крест, являющийся случайной находкой на Сунгиревском городище (Кат. № 97). Он явно выделяется высоким качеством изготовления, несколько более сложной и отточенной в сравнении с другими крестами данного типа формой. Кроме того, его выпуклое ромбическое средокрестие украшено с обеих сторон изображением равноконечного креста со скруглёнными



лопастями на черневом фоне. Наиболее вероятная датировка данного произведения – XII в.

Кресты с завершением концов в виде трёх шариков могут иметь четыре шарика, квадрат или просто прямые углы в средокрестии. Данный тип датируется XII–XIII вв.<sup>34</sup> Таких тельников насчитывается 7 (Кат. №№ 101–107): 6 из них найдены на территории Владимира (Кат. №№ 102–107), и только 1 – в Суздале (Кат. № 101). В данной группе помимо типичного медного сплава присутствуют также изделия из серебра. Это три крестика (Кат. №№ 104–106) из клада древнерусских ювелирных украшений, обнаруженно-го на территории владимирской усадьбы, погибшей в пожаре монголо-татарского нашествия.

К типу крестов-тельников с криновидным завершением лопастей можно отнести 17 находок (Кат. №№ 108–124). 4 из них выполнены из янтаря<sup>35</sup>. Это кресты из раскопок во Владимире (Кат. № 121), Ярополче Залесском (Кат. № 120) и на селище Вель (Кат. №№ 122, 123). В Новгороде янтарные кресты данного типа встречаются только в слоях XII в.<sup>36</sup> Розенфельд же датирует их несколько шире: XII–XIII вв.<sup>37</sup> Костяной крест с криновидными концами и циркульным орнаментом происходит из Суздаля (Кат. № 124). По аналогии с янтарными крестами его можно предположительно отнести к XII–XIII столетиям. По одному бронзовому кресту этого типа можно встретить среди материалов раскопок Владимира (Кат. № 119), Суздаля (Кат. № 118), Семьинского городища (Кат. № 117). Кроме того, в данную типологическую группу можно включить 8 так называемых крестовидных подвесок (Кат. №№ 108–115), обнаруженных во Владимире в составе древнерусского клада предметов христианского культа, и аналогичную им фрагментированную подвеску с Семьинского городища (Кат. № 116). Подвески эти, по сути, также являются натальными крестами, использование которых в составе парадных ожерелий было довольно распространено в рассматриваемую эпоху. Все перечисленные находки этого типа из бронзы относятся к XII–XIII вв.<sup>38</sup>

Крест с трёхлопастними концами в археологических коллекциях музея-заповедника только один. Это украшенный эмалью тельник XII в., найденный в Ярополче (Кат. № 125). Производство изделий этого типа связано с Киевскими землями и начинается в XI в., наибольшее их распространение приходится на XII в., а в XIII в. крестики с эмалью постепенно выходят из употребления<sup>39</sup>.

Тип крестов с треугольным завершением лопастей представлен двумя произведениями. Фрагмент янтарного креста (Кат. № 127) такой формы был обнаружен в Суздале, в землянке XII в.<sup>40</sup>, шиферный крест с треугольными концами из раскопок в Ярополче Залесском (Кат. № 126) по обстоятельствам находки можно отнести к XII – началу XIII в. Оба креста украшены гравированным узором.

К самостоятельному типу можно отнести крест-тельник из Суздаля<sup>41</sup>. Он имеет петлевидные лопасти со сквозными прорезями и сквозное отверстие в центре (Кат. № 128). По аналогии с находкой из Ярополча данный крестик может быть датирован XII–XIII вв.<sup>42</sup>

Два фрагментированных креста древнерусского времени нельзя уверенно

отнести к какой-либо типологической группе. Обработанный кусок янтаря из раскопок в Суздале (Кат. № 130) по форме напоминает заготовку для нательного креста с криновидным завершением лопастей. Другая находка из Суздаля (Кат. № 129), вероятно всего, представляет собой часть створки бронзового энколпиона. Однако из-за значительных разрушений сказать о ней что-то более определённо трудно.

Вопрос о практике ношения нательных крестов стоит несколько иначе, нежели в случае с энколпионами. О скрытом и открытом ношении уже было сказано выше. То, что носить такой крест имел право любой, не вызывает сомнений. Но было ли ношение нательного креста в Древней Руси обязательным? По правилам Русской Церкви при совершении Таинства Крещения на человека традиционно возлагается крест. Обычай этот преимущественно русский. Во многих других Православных Церквях такой практики нет и по сей день. Никак не закреплена она и в Третьей книге, содержащей чинопоследования таинств. Когда именно возникла эта неписаная традиция, сказать сложно. Однако необычайно широкое распространение и развитие нагрудных крестов именно на Русской земле наводит на мысль о её древнем происхождении. Встречаются предположения, связывающие появление этой практики с процессом христианизации Руси<sup>43</sup>. Суть заключается в том, что крест, возлагаемый на крещаемого, служил в дальнейшем как бы документальным подтверждением факта крещения и помогал отличить крещёных людей от некрещёных. Если это действительно так, то, вероятно, здесь и стоит искать истоки обязательного ношения нательного креста русскими православными христианами сегодня.

Подводя итог, нужно сказать, что период XI–XIII вв. недаром вновь и вновь привлекает внимание исследователей. Это время распространения и укрепления на Руси христианства, формирования христианского мышления и христианского искусства, внутри которого крест естественно занимает исключительно важное место. Почти полное преобладание среди тельников крестов без иконографических изображений прекрасно иллюстрирует состояние христианского богословия и образ мышления человека того времени. Крест в названную эпоху – прежде всего символ, многозначный, ёмкий и одновременно весьма лаконичный. Простых его очертаний было вполне достаточно для прочтения этого символа, поэтому развёрнутой повествовательности и подробной детализации совсем не требовалось. Кроме того, черты монументальности и сдержанность художественного языка, характерные для древнерусского искусства домонгольского периода, самым непосредственным образом отразились в ставрографической пластике эпохи. Влияние Византии и отчасти Западной Европы, несомненное и очевидное, не сделало русскую художественную культуру сугубо подражательной. Заимствованные приёмы и образы перерабатывались русскими мастерами, в результате чего получались глубоко самобытные произведения. Так наибольшее распространение у нас получила не византийская форма энколпионов с прямыми, расширяющимися к концам лопастями, а кресты со скруглённым завершением лопастей и парными каплевидными выступами на концах, имеющие уже русскую природу.

Обилие черневых произведений также является типично русским явлением. И как в Византии, так и на Руси большой популярностью пользовались рельефные реликварии, как наиболее тиражный вид ставрографической продукции. В целом же ситуация в этой отрасли прикладного искусства представляет собой своеобразный синтез внешних художественных влияний и самобытных творческих сил.

Коллекция нагрудных крестов из археологических фондов Государственного Владимиро-Суздальского музея-заповедника отражает картину развития древнерусской ставрографической пластики, хотя и не во всей полноте и разнообразии, всё же достаточно подробно. В собрании присутствуют энколпионы трёх из четырёх существовавших тогда типов: черневые (7 экз.), рельефные (8 экз.) и рельефно-черневые (4 экз.). Тельников этого периода насчитывается порядка 110. Они иллюстрируют практически все возможные типы с существенным перевесом в сторону каменных крестов простейшего облика (55 экз.) Забегая несколько вперёд, стоит также отметить, что домонгольское время представлено в археологических коллекциях ГВСМЗ значительно шире последующих исторических периодов.

*Н.А. Кокорина*

## Примечания

1. Исключение составляют некоторые протестантские течения, например, баптисты.
2. Преподобный Феодор Студит. Творения. – М., 2011.
3. Св. Симеон Солунский. Объяснение православных богослужений, обрядов и таинств. – М., 2009.
4. Собрание Б.И. и В.Н. Ханенко. Древности русские. Кресты и образки. Вып. 1, 2. – Киев, 1899, 1900; Уваров А.С. Каталог собрания древностей графа Александра Сергеевича Уварова. Отд. VIII–XI. – М., 1908; Покровский Н.В. Церковно-археологический музей Санкт-Петербургской Духовной академии. – СПб., 1909; Петров Н.И. Альбом достопримечательностей Церковно-археологического музея при Киевской Духовной академии. Вып. IV–V. – Киев, 1915; Кондаков Н.П. Иконография Богоматери. Т. I–II. – СПб., 1914–1915.
5. Николаева Т.В. Произведения мелкой пластики XIII–XVII веков в собрании Загорского музея. Каталог. Загорск, 1960; Николаева Т.В. Прикладное искусство Московской Руси. – М., 1976; Мальм В.А. Крестики с эмалью // Славяне и Русь. – М., 1968; Фехнер М.В. Крестовидные привески «скандинавского» типа // Славяне и Русь. – М., 1968; Седов В.В. Об одной группе древнерусских крестов // Древности славян и Руси. – М., 1988; Пуцко В.Г. Древнейшие типы киевских крестов-энколпионов // Труды V Международного конгресса славянской археологии. Киев, 18–25 сентября 1985 г. Т. III. Вып. 26. – М., 1987; Корзухина Г.Ф. О памятниках «Корсунского дела» на Руси. По материалам медного литья // Византийский временник. Т. XIV. – 1958. Работа Корзухиной Г.Ф. «Памятники древнерусского медного литья» была написана в 1949 г.
6. Русское медное литье. Вып. 1. – М., 1993; Беленькая Д.А. Медная пластика городов Московской Руси XIII–XV вв // КСИА. Вып. 208. – М., 1993; Недошивина Н.Г., Николаева Т.В. Предметы христианского культа // Археология СССР. Древняя Русь. Быт и культура. – М., 1997; Гнутова С.В., Зотова Е.Я. Кресты, иконы, складни. Медное художественное литье XI – начала XX века. – М., 2000.
7. Фёдоров Ю.А. Образ креста. История и символика православных нагрудных крестов. – СПб., 2000; Ставрографический сборник. Книга I–III / под. ред. А.В. Святославского, А.А. Трошина, С.В. Гнутовой. – М., 2001–2005; Корзухина Г.Ф., Пескова А.А. Древнерусские энколпионы. Нагрудные кресты-реликварии X–XIII вв. – СПб., 2003. Станюкович А.К., Осипов И.Н., Соловьёв Н.М. Тысячелетие креста. – М., 2003; Кайль В.А., Нечитайло В.В. Каталог нательных христианских крестов, подвесок и накладок с изображением креста периода Киевской Руси X–XIII столетий. – Луганск, 2006; Кутасов С.Н. Селезнев А.Б. Нательные кресты, крестовключённые и крестовидные подвески X–XV вв. – М., 2010; Асташова Н.И., Петрова Л.А., Сарачева Т.Г. Кресты-энколпионы из собрания Государственного исторического музея. – М., 2013.

8. Муравьёва А.Н. Кресты-тельники и энколпионы XI–XV вв. в археологических коллекциях ВСМЗ // ВСМЗ. Материалы исследований. Сб. № 5. – Владимир, 2000.
9. Седова М.В. Ярополч Залесский – М., 1978; Седова М.В. Суздаль в X–XV вв. М., 1997.
10. Жарнов Ю.Э. Раскопки в «Ветчаном городе» Владимира // Археологические открытия 1993 г. – М., 1994; Жарнов Ю.Э. Раскопки в «Ветчаном городе» // Городецкие чтения. Материалы научной конференции. – Городец, 1995. Жарнов Ю.Э. Усадьба первой трети XIII века «Ветчаного города» Владимира-на-Клязьме // Труды VI Международного конгресса славянской археологии. Том 2. – М., 1997; Жарнов Ю.Э., Жарнова В.И. Произведение прикладного искусства из раскопок во Владимире // Древнерусское искусство: Византия и Древняя Русь. К 100-летию А.Н. Грабара. – СПб., 1999; Жарнов Ю.Э. Возвращение культурных ценностей древнего города // Археологические открытия 1991–2004 гг. Европейская Россия. – М., 2009.
11. Григорьев Д.Н. Раскоп на Нижегородской ул. г. Владимира // Археология Владимиро-Суздальской земли: Материалы научного семинара. Вып. 2. – М., 2008.
12. Родина М.Е. Владимирские клады первой трети XIII в. // ВСМЗ. Материалы исследований. Сб. № 16. – Владимир, 2010. Очеретин И.А., Родина М.Е. Клад украшений из раскопок 2008 г. во Владимире // Археология Владимиро-Суздальской земли: Материалы научно-практического семинара. Вып. 3. – М.; СПб., 2011.
13. Корзухина Г.Ф., Пескова А.А. Указ. соч.
14. Там же. С. 236–237, 240.
15. Корзухина Г.Ф., Пескова А.А. Указ. соч. С. 142–144, 150–151.
16. Корзухина Г.Ф., Пескова А.А. Указ. соч. С. 30, 33, 141, 171–178.
17. Корзухина Г.Ф., Пескова А.А. Указ. соч. С. 132–140.
18. Седова М.В. Ярополч Залесский. – М., 1978. С. 117.
19. Корзухина Г.Ф., Пескова А.А. Указ. соч. С. 193–194; Ширинский С.С. Кресты-энколпионы с обратной надписью как источник для истории церкви в Древней Руси // Труды VI Международного конгресса славянской археологии. – М., 1993. С. 131–141.
20. Корзухина Г.Ф., Пескова А.А. Указ. соч. С. 116–117, 132–138.
21. В конце XIX в. при раскопках великокняжеского двора в Киеве был найден скелет в парчовом одеянии с энколпионом поверх него (Хойновский И.А. Раскопки великокняжеского двора древнего града Киева, произведенные весной 1892 года. – Киев, 1893, с. 32–33).
22. Фёдоров Ю.А. Указ. соч.
23. Св. Симеон Солунский. Указ. соч.
24. Речь идёт об изображении мастера Авраама на Западных (Корсунских) врагах Софийского собора в Великом Новгороде.
25. Так, например, в кургане у деревень Митино и Зворыкино в Белозерском уезде Новгородской губернии в составе одного ожерелья были найдены семнадцать крестиков и десять иконок-привесок, среди которых три –

- с изображением Св. Николы, одна – с Богородицею с Младенцем и шесть – со сценой Успения Богородицы. Такая находка свидетельствует о том, что и крестики, и образки входили в состав мониста в качестве декоративных вещей (Седова М.В. О двух типах привесок-иконок Северо-Восточной Руси // Культура средневековой Руси. – Л., 1974, с. 194).
26. Колчин Б.А. Хронология новгородских древностей // СА. 1958. № 2. С. 106, рис. 8.
  27. Колчин Б.А. Хронология новгородских древностей // Новгородский сборник. 50 лет раскопок в Новгороде. – М., 1982. С. 171–174.
  28. Родина М.Е. Изделия из полудрагоценных камней в археологических коллекциях Владимиро-Суздальского музея-заповедника // Материалы Городецких чтений. – Городец, 1995. С. 191.
  29. Так датирован археологический комплекс, из которого происходит данный крест.
  30. Седова М.В. Ярополч Залесский. – М., 1978. С. 118–119, табл. 5, 11, табл. 12, 7.
  31. Седова М.В. Ювелирные изделия Древнего Новгорода (X–XV вв.). М., 1981. С. 50, рис. 16, 7; Макаров Н.А. Население русского Севера в XI–XIII вв. М., 1990. Таб. XVII, 14; Макаров Н.А. К оценке христианизации древнерусской деревни в XI–XIII вв. / Погребения с крестами и образками в могильниках Белозерья и Каргополя // Краткие сообщения Института археологии. Вып. 205. – М., 1991. С. 72. Таб. XXI, 34.
  32. Фехнер М.В. Крестовидные привески «скандинавского» типа // Славяне и Русь. – М., 1968. С. 210–214.
  33. Седова М.В. Ювелирные изделия Древнего Новгорода (X–XV вв.). М., 1981. С. 50–54, рис. 16, 3, 10, 11, 14; Седова М.В. Ярополч Залесский. – М., 1978. С. 119.
  34. Седова М.В. Ювелирные изделия Древнего Новгорода (X–XV вв.). М., 1981. С. 52, рис. 17, 4.
  35. Родина М.Е. Изделия из полудрагоценных камней в археологических коллекциях Владимиро-Суздальского музея-заповедника // Материалы Городецких чтений. – Городец, 1995. С. 191.
  36. Колчин Б.А. Хронология новгородских древностей // Новгородский сборник. 50 лет раскопок в Новгороде. – М., 1982. С. 171–174.
  37. Розенфельдт Р.Л. Янтарь на Руси // Проблемы советской археологии. – М., 1978. С. 206.
  38. Крестики из клада 1993 г. датированы по обстоятельствам находки, а крестики с селища Весь – по аналогии с ними.
  39. Мальм В.А. Крестики с эмалью // Славяне и Русь. – М., 1968. С. 113–117.
  40. Родина М.Е. Изделия из полудрагоценных камней в археологических коллекциях Владимиро-Суздальского музея-заповедника // Материалы Городецких чтений. – Городец, 1995. С. 191.
  41. В-46784/10.
  42. Седова М.В. Ярополч Залесский. – М., 1978. С. 119, табл. 12, 3.
  43. Фёдоров Ю.А. Указ. соч.

## Пояснения к каталогу

Каталог в целом сформирован по принципу систематизации, изложенному во вступительной статье. Представленные в каталоге кресты разделены на две основные группы.

Первую из них составляют кресты-энколпионы, разделённые на три типологические группы, исходя из техники их изготовления: 1) черневые, 2) рельефные и 3) рельефно-черневые. Внутри типологических групп предметы размещены с учётом их формы: сначала идут прямоконечные кресты, затем – кресты со скруглённым завершением лопастей.

Ко второй группе относятся нательные кресты, которые в свою очередь разделены на две основные подгруппы: 1) с иконографическими изображениями и 2) без иконографических изображений. Внутри второй подгруппы выделено одиннадцать типологических групп в зависимости от формы крестов. В каждой типологической группе находки размещены следующим образом: сначала идут изделия из металла, затем – из других материалов: камня, глины, янтаря, кости, – сгруппированные соответствующим образом.

Отдельным блоком в конце каталога помещены кресты, не имеющие точной атрибуции ввиду состояния их сохранности.

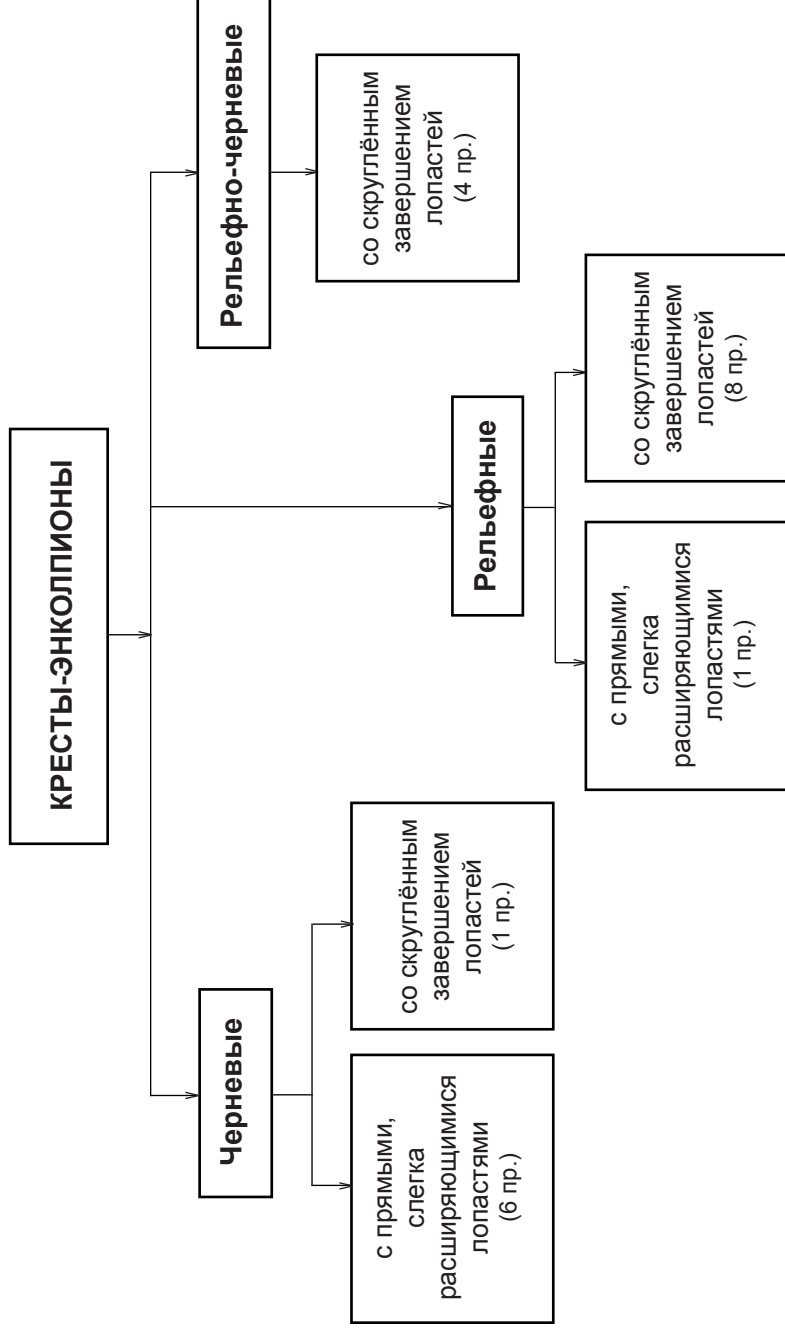
Каждая приведённая в каталоге нумизматическая находка снабжена следующими сведениями:

1. Наименование
2. Дата создания
3. Материал, техника
4. Размеры (в сантиметрах)
5. Инвентарные номера
6. Описание
7. Сохранность

8. Место и дата раскопок (из материалов которых происходит предмет; если же предметы получены не в результате организованных археологических исследований, а являются случайными находками, данное поле может быть названо «место и дата находки»)

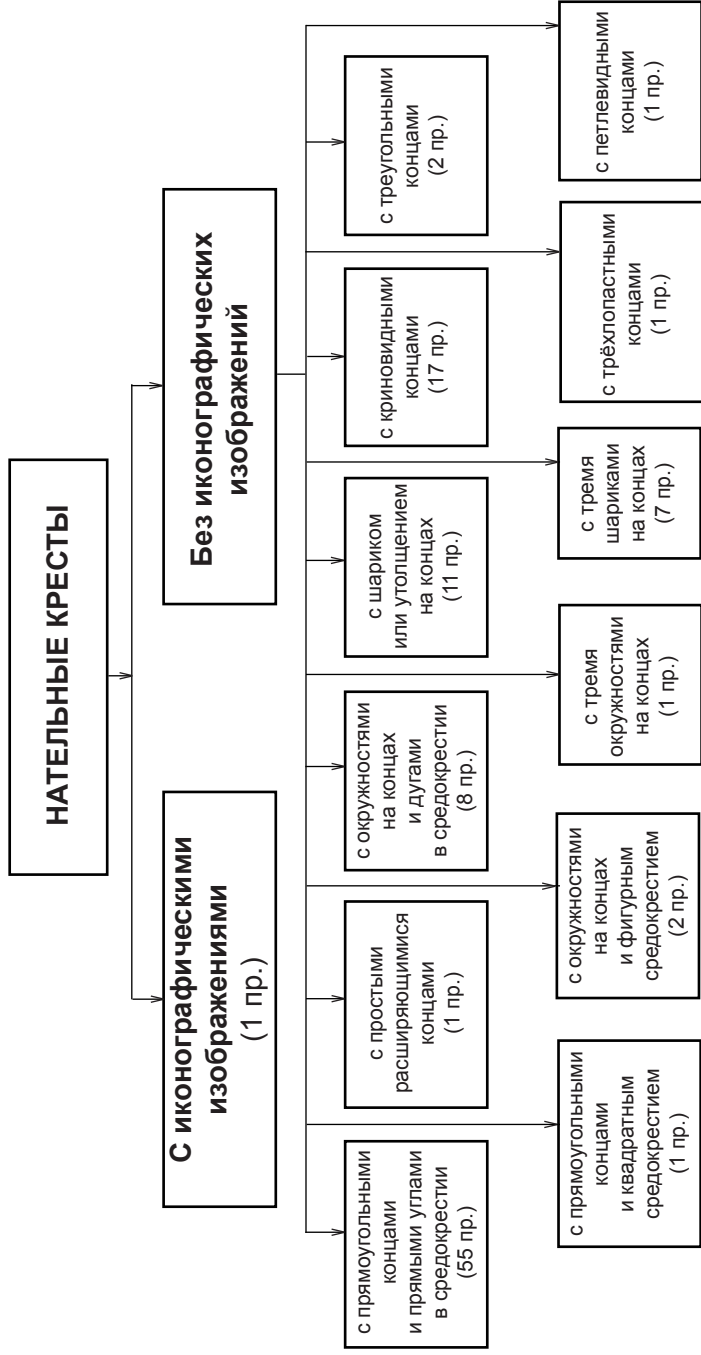
9. Автор раскопок (или «автор находки» – в том случае, когда предмет представляет собой случайную находку)

Классификация крестов-энколпионов древнерусского времени  
из археологических коллекций Государственного Владимиро-Суздальского музея-заповедника





Классификация нательных крестов Древнерусского времени  
из археологических коллекций Государственного Владимиро-Суздальского музея-заповедника



## Кресты-энколпионы

### Черневые



#### **1. Крест-энколпион. Вторая половина XI–XII вв.**

Сплав медный, чернь, литъё, гравировка, инкрустация  
4,6 × 2,6 × 0,6

**В-41520/95. АВ-833**

**Описание:** Четырёхконечный, с удлинённой вертикальной перекладиной, с прямыми, слегка расширяющимися к концам лопастями. На лицевой створке – изображение распятого Христа, над головой которого – равносторонний крест. На оборотной створке – изображение Богородицы в рост в позе «Оранты». Все изображения выполнены врезными линиями в сочетании с чернью. Внешние края обеих створок окаймляет врезная линейная рамка с косыми насечками. Обрат оборотных створок – с высоким бортиком, гладкий; на обороте лицевой створки имеются наплывы металла в виде двух слегка волнистых линий, проходящих вдоль средней части ветвей креста и пересекающихся под прямым углом в средокрестии.

**Сохранность:** патинирован, оглавие утрачено, мелкие утраты черни.

**Место и дата раскопок:** селище Весь, 1987 г.

**Автор раскопок:** Мошенина Н.Н.



## 2. Креста-энколпиона фрагмент.

Вторая половина XI–XII вв.

Сплав медный, чернь, литьё, гравировка, инкрустация  
 $4,1 \times 2,4 \times 0,2$

**В-6300/2513-82. АС-2594**

**Описание:** Обратная сторона четырёхконечного креста с удлинённой вертикальной перекладиной, с прямыми, слегка расширяющимися к концам лопастями. На внешней стороне – трудночитаемое изображение Богородицы в рост в позе «Оранты», выполненное врезными линиями в сочетании с чернью. Обрат – с высоким бортиком, шероховатый.

**Сохранность:** окислен, патинирован, лицевая сторона и оглавие утрачены, петли крепления обломаны, мелкие утраты черни.

**Место и дата раскопок:** г. Суздаль, ул. Никольская, 1936 г.

**Автор раскопок:** Воронин Н.Н.



## 3. Креста-энколпиона фрагмент.

Вторая половина XI–XII вв.

Сплав медный, чернь, литьё, гравировка, инкрустация  
 $6,3 \times 3,6 \times 0,6$

**В-39009/16. АС-7646**

**Описание:** Лицевая сторона четырёхконечного креста с удлинённой вертикальной перекладиной, с прямыми, слегка расширяющимися к концам лопастями. На внешней стороне: в центре – контуры фигуры распятого Христа, над головой которого – простой четырёхконечный крест, на концах боковых лопастей – очертания полуфигур святых, обращённых ко Христу. Все изображения выполнены врезными линиями в сочетании с чернью. Обрат – с высоким бортиком, шероховатый.

над головой которого – простой четырёхконечный крест, на концах боковых лопастей – очертания полуфигур святых, обращённых ко Христу. Все изображения выполнены врезными линиями в сочетании с чернью. Обрат – с высоким бортиком, шероховатый.

**Сохранность:** патинирован, потёрт, обратная сторона и оглавие утрачены, мелкие утраты черни.

**Место и дата раскопок:** городище Пирово, 1968 г.

**Автор раскопок:** Седова М.В.



#### 4. Креста-энколпиона фрагмент.

Вторая половина XI–XII вв.

Сплав медный, чернь, литьё,  
гравировка, инкрустация  
2,4 × 2 × 0,3

**В-55741/20. АВ-3764**

**Описание:** Часть лицевой створки (средокрестие с верхней и левой лопастями) четырёхконечного креста

с прямыми, слегка расширяющимися к концам лопастями. На внешней стороне – изображение распятого Христа, над головой которого – крест со скруглёнными концами. Все изображения выполнены врезными линиями в сочетании с чернью. По краю видны следы рамки с насечками, повторяющей контур креста. Обрат – с высоким бортиком, слегка шероховатый.

**Сохранность:** окислен, потёрт, обратная створка и оглавие утрачены, петли крепления, нижняя и правая лопасти обломаны.

**Место и дата находки:** с. Тарбаево, Суздальский р-н, 2009 г.

**Автор находки:** Иванов В.Г.



#### 5. Креста-энколпиона фрагмент. XII в.

Сплав медный, литьё  
6,8 × 4,5 × 0,3

**В-54478/30. АВ-1986**

**Описание:** Лицевая створка четырёхконечного креста с удлинённой вертикальной перекладиной, со скруглённым завершением лопастей и парными каплевидными выступами на концах. На внешней стороне видны углубления

под чернь, очерчивающие контуры изображений. В центре – распятый Христос. Изображения на концах верхней и боковых лопастей не читаются. Обрат – с высоким бортиком, шероховатый, с наплывами металла.

**Сохранность:** патинирован, обратная створка и оглавие утрачены, нижняя петля крепления обломана, склеен со вставкой, чернь в углублениях отсутствует.

**Место и дата раскопок:** г. Владимир, ул. Володарского, 10, 2000 г.

**Автор раскопок:** Жарнов Ю.Э.



**6. Крест-энколпион. Вторая половина XII – первая половина XIII в.**

Сплав медный, чернь, литьё, гравировка, инкрустация

4,4 × 1,8 × 0,7

**В-5859/476. АС-6693**

**Описание:** Четырёхконечный, равносторонний, с прямоугольным завершением лопастей и квадратным средокрестием. Оглавие – в виде уплощённой биконической бусины. На лицевой створке – изображение равноконечного креста с лучами в средокрестии. На оборотной створке – изображение равноконечного

креста с точками в средокрестии. Все изображения выполнены врезными линиями в сочетании с чернью. Внешние края обеих створок окаймляет рамка, выполненная врезной пунктирной линией.

**Сохранность:** патинирован, потёрт, небольшие утраты черни.

**Место и дата раскопок:** селище Пирово, 1956 г.

**Автор раскопок:** Седов В.В.



**7. Креста-энколпиона фрагмент.**

**Вторая половина XII – первая половина XIII в.**

Сплав медный, литьё

2,6 × 2,1 × 0,6

**В-56265/71. АВ-4616**

**Описание:** Лицевая створка четырёхконечного равностороннего креста с прямоугольным завершением лопастей и квадратным средокрестием.

Изображения на внешней стороне не прочтываются из-за сохранности. Обрат – с высоким бортиком, гладкий.

**Сохранность:** сильно окислен, одна створка и оглавие утрачены, петли крепления обломаны.

**Место и дата раскопок:** г. Владимир, ул. Большая Нижегородская, 27 б, 2007 г.

**Автор раскопок:** Григорьев Д.Н.

## Рельефные



### **8. Крест-энколпион. Конец XII – первая треть XIII в.**

Сплав медный, литьё, чеканка

13 × 7,3 × 1,8

**В-51579/17. АВ-376**

**Описание:** Четырёхконечный, с удлинённой вертикальной перекладиной, со скруглённым завершением лопастей и парными каплевидными выступами на концах. Оглавие – в виде полой биконической бусины с рельефным пояском. На лицевой створке, в центре изображён распятый Христос. На оборотной створке, в центре – рельефное изображение Богородицы «Одигитрии» в рост. На концах верхней и боковых ветвей с обеих сторон помещены погрудные изображения святых в медальонах. Все изображения рельефные, доработанные чеканом. Внешние края обеих створок окаймляет рельефный валик, орнаментированный насечками, имитирующими обнизь.

**Сохранность:** патинирован, потёрт, немного деформирован, склеен из нескольких частей.

**Место и дата раскопок:** г. Владимир, 22-й квартал, 1993 г.

**Автор раскопок:** Жарнов Ю.Э.



**9. Крест-энколпион. Конец XII – первая треть XIII в.**

Сплав медный, литьё, гравировка

12,9 × 7,4 × 2,3

**В-51579/18. АВ-366**

**Описание:** Четырёхконечный, с удлинённой вертикальной перекладиной, со скруглённым завершением лопастей и парными каплевидными выступами на концах. Оглавие – в виде полой биконической бусины с рельефным пояском. На лицевой створке, в центре изображён распятый Христос. На оборотной створке, в центре – изображение Богородицы «Одигитрии» в рост. На концах верхней и боковых ветвей с обеих сторон помещены погрудные изображения святых в медальонах. Все изображения рельефные, доработанные резцом. Внешние края обеих створок окаймляет рельефный валик. Внутри энколпиона содержатся фрагменты древесины.

**Сохранность:** патинирован, потёрт, немного оплавлен.

**Место и дата раскопок:** г. Владимир, 22-й квартал, 1993 г.

**Автор раскопок:** Жарнов Ю.Э.



**10. Крест-энколпион. Конец XII – первая треть XIII в.**

Металл белый, литьё, гравировка, золочение

13,7 × 7,6 × 1,5

**В-48510/120. АВ-350**

**Описание:** Четырёхконечный, с удлинённой вертикальной перекладиной, со скруглённым завершением лопастей и парными каплевидными выступами на концах. Оглавие – в виде полый биконической бусины с рельефным пояском и валиками по краям отверстия. На лицевой створке: в центре изображён распятый Христос, на верхнем конце – Иоанн Креститель, на концах боковых ветвей – Богородица и Иоанн Богослов. На оборотной створке: в центре изображена Богородица «Одигитрия» в рост, на верхнем конце – святой воин-мученик Нестор (?), на концах боковых ветвей – святые великомученики Георгий и Димитрий. Святые на концах ветвей изображены погрудно, в медальонах. Внешние края обеих створок окаймляет валик, орнаментированный насечками, имитирующими обнизь. На поверхности местами сохранились следы позолоты. Внутри энколпион содержит коричневую массу с крестовидным углублением, в котором прослеживаются остатки древесного тлена.

**Сохранность:** патинирован, потёрт, небольшие утраты металла.

**Место и дата раскопок:** г. Владимир, 22-й квартал, 1993 г.

**Автор раскопок:** Жарнов Ю.Э.





**11. Крест-энколпион. Конец XII – первая треть XIII в.**

Металл белый, литьё, гравировка, золочение

9 × 3,9 × 1,5

**В-48510/121. АВ-351**

**Описание:** Четырёхконечный, с удлинённой вертикальной перекладиной, с прямыми, слегка расширяющимися к концам лопастями. Оглавие – в виде полой биконической бусины с рельефным пояском и валиками по краям отверстия. На лицевой створке изображён распятый Христос. На оборотной створке: в середине – изображение Богородицы с ладонями перед грудью, на концах боковых ветвей – погрудные изображения архангелов Михаила и Гавриила, обращённых с простёртыми руками к Богородице. Все изображения рельефные и снабжены гравированными подписями. На поверхности местами сохранились остатки позолоты.

**Сохранность:** патинирован, потёрт, штифт замка расклёпан, небольшие утраты металла, оглавие деформировано, внутри него – восковой дубляж.

**Место и дата раскопок:** г. Владимир, 22-й квартал, 1993 г.

**Автор раскопок:** Жарнов Ю.Э.



**12. Креста-энколпиона  
фрагмент. XII – начало XIII в.**

Сплав медный, литьё  
5,3 × 3,6 × 0,6

**В-2975/1. АВ-5305**

**Описание:** Лицевая створка четырёхконечного креста с удлинённой вертикальной перекладиной, со скруглённым завершением лопастей и парными каплевидными выступами на концах. На внешней стороне изображён

распятый Христос, над головой которого – крест со скруглёнными концами. Все изображения рельефные, сильно сглаженные. По краю створку окаймляет валик. Обрат – с высоким бортиком, слегка шероховатый, с наплывом металла в виде поперечной волнистой линии на нижней лопасти.

**Сохранность:** патинирован, потёрт, обратная створка и оглавие утрачены.

**Место раскопок:** курганы на территории Покровского уезда.

**Автор раскопок:** Гендуне Ю.Г.



**13. Креста-энколпиона  
фрагмент. XII – начало XIII в.**

Сплав медный, литьё  
5,2 × 3,7 × 0,5

**В-5848/243. АС-6500**

**Описание:** Лицевая створка четырёхконечного креста с удлинённой вертикальной перекладиной, со скруглённым завершением лопастей и парными каплевидными выступами на концах. На внешней стороне изображён

распятый Христос, над головой которого – крест со скруглёнными концами. Все изображения рельефные, сильно сглаженные. По краю створку окаймляет валик. Обрат – с невысоким бортиком, гладкий.

**Сохранность:** патинирован, потёрт, обратная створка и оглавие утрачены, ушки крепления частично обломаны.

**Место и дата раскопок:** селище и городище Пирово, 1957 г.

**Автор раскопок:** Седов В.В.



**14. Крест-энколпион.  
XII – начало XIII в.**

Сплав медный, литьё  
5,4 × 3,7 × 0,6

**В-7938/174. АС-7514**

**Описание:** Четырёхконечный, с удлинённой вертикальной перекладиной, со скруглённым завершением лопастей и парными каплевидными выступами на концах. На лицевой стороне изображён распятый Христос, над головой

которого – крест со скруглёнными концами. На оборотной стороне изображена Богородица в рост. Все изображения рельефные, сильно сглаженные. По краю обе створки окаймляет валик.

**Сохранность:** патинирован, мелкие утраты металла.

**Место и дата раскопок:** городище Пирово, 1959 г.

**Автор раскопок:** Седов В.В.



**15. Креста-энколпиона  
фрагмент. XII в.**

Сплав медный, литьё  
8,5 × 5,5 × 0,6

**В-7717/898. АС-7220**

**Описание:** Лицевая створка четырёхконечного креста с удлинённой вертикальной перекладиной, со скруглённым завершением лопастей и парными каплевидными выступами на концах. На внешней стороне изо-

бражён распятый Христос, по правую руку от него, на конце левой ветви креста, в медальоне, помещено погрудное изображение святого. Все изображения рельефные. Обрат – с высоким бортиком, с углублениями в местах изображений.

**Сохранность:** патинирован, потёрт, склеен из двух частей, верхняя и правая лопасти обломаны, оборотная створка и оглавие утрачены.

**Место и дата раскопок:** городище Пирово, 1962 г.

**Автор раскопок:** Седов В.В.



#### **16. Креста-энколпиона фрагмент. Первая треть XIII в.**

Сплав медный, литьё

7,5 × 5,7 × 0,3

**В-6300/2773-79. АС-2716**

**Описание:** Лицевая створка четырёхконечного креста с удлинённой вертикальной перекладиной, со скруглённым завершением лопастей и парными каплевидными выступами на концах. На внешней стороне: в центре – изображение Богородицы в рост с ладонями перед грудью, на концах всех четырёх ветвей, в медальонах, помещены погрудные изображения святых. Все изображения рельефные, сглаженные. По краю створку окаймляет валик. Фон вокруг фигуры Богородицы заполнен рельефными буквами, образующими зеркально выполненную надпись: «Святая Богородице, помогай». Изображения святых снабжены трудночитаемыми рельефными подписями. Обрат – с высоким бортиком, шероховатый. На верхней и боковых лопастях пробиты круглые сквозные отверстия.

**Сохранность:** патинирован, потёрт, обратная створка и оглавие утрачены, петли крепления обломаны.

**Место и дата раскопок:** г. Суздаль, 1958 г.

**Автор раскопок:** Воронин Н.Н.

## Рельефно-черневые



### **17. Креста-энколпиона фрагмент. XII в.**

Сплав медный, чернь, литье, гравировка, инкрустация

6,5 × 4,3 × 0,8

**В-23425/113. АС-3081**

**Описание:** Лицевая створка четырёхконечного креста с удлинённой вертикальной перекладиной, со скруглённым завершением лопастей и парными каплевидными выступами на концах. На внешней стороне: в центре – изображение распятого Христа, на концах боковых ветвей – погрудные изображения святых, на верхнем конце – четырёхконечный крест с двумя точками над боковыми ветвями и врезными буквами «ІС ХС» на горизонтальной перекладине. Фигура Христа – рельефная, доработанная резцом, все остальные изображения выполнены врезными линиями в сочетании с чернью. Частично чернью заполнены углубления каплевидных выступов. По краю створку окаймляет рамка из косых насечек. Обрат – с высоким бортиком, гладкий.

**Сохранность:** патинирован, потёрт, обратная створка и оглавие утрачены, небольшие утраты черни.

**Место и дата раскопок:** г. Суздаль, 1976 г.

**Автор раскопок:** Седова М.В.



**18. Крест-энколпион. Вторая половина XII в.**

Сплав медный, чернь, литьё, гравировка, инкрустация  
6,9 × 4,5 × 0,9

**В-7718/553. АС-7389**

**Описание:** Четырёхконечный, с удлинённой вертикальной перекладиной, со скруглённым завершением лопастей и парными каплевидными выступами на концах. На лицевой створке: в центре – изображение распятого Христа, на концах боковых ветвей – погрудные изображения святых, на верхнем конце – четырёхконечный крест с двумя точками над боковыми ветвями. На оборотной створке: в центре – изображение Богородицы в рост с ладонями перед грудью, на концах верхней и боковых ветвей – погрудные изображения святых. Фигуры Христа и Богородицы – рельефные, доработанные резцом; все остальные изображения выполнены врезными линиями в сочетании с чернью. Частично чернью заполнены углубления каплевидных выступов. По краю створку окаймляет рамка из косых насечек.

**Сохранность:** патинирован, потёрт, склеен из нескольких частей, оглавие утрачено, утраты металла на обеих створках, небольшие утраты черни.

**Место и дата раскопок:** городище Пирово, 1961 г.

**Автор раскопок:** Седов В.В.



### 19. Крест-энколпион. Вторая половина XII в.

Сплав медный, чернь, литьё, гравировка, инкрустация  
 6,8 × 4,5 × 1

**В-40497/180. АС-7790**

**Описание:** Четырёхконечный, с удлинённой вертикальной перекладиной, со скруглённым завершением лопастей и парными каплевидными выступами на концах. На лицевой створке: в центре – изображение распятого Христа, на концах боковых ветвей – погрудные изображения святых, на верхнем конце – четырёхконечный крест с двумя точками над боковыми ветвями и врезными буквами «ІС ХС» на горизонтальной перекладине. На оборотной створке: в центре – изображение Богородицы в рост с ладонями перед грудью, справа и слева от неё – буквы монограммы «МР» «ΘΥ», на концах верхней и боковых ветвей – погрудные изображения святых. Фигуры Христа и Богородицы – рельефные, доработанные резцом; все остальные изображения выполнены врезными линиями в сочетании с чернью. Частично чернью заполнены углубления каплевидных выступов. По краю створку окаймляет рамка из косых насечек.

**Сохранность:** патинирован, потёрт, оглавие утрачено, небольшие утраты черни.

**Место и дата раскопок:** селище Пирово, 1956 г.

**Автор раскопок:** Седов В.В.



**20. Крест-энколпион. Конец XI – первая половина XIII в.**

Сплав медный, чернь, литьё, гравировка, инкрустация

5 × 2,8 × 1

**В-55741/19. АВ-3763**

**Описание:** Четырёхконечный, с удлинённой вертикальной перекладиной, со скруглённым завершением лопастей и парными каплевидными выступами на концах. На лицевой створке – изображение распятого Христа, над головой которого – четырёхконечный крест. На оборотной створке – изображение Богородицы в рост с ладонями перед грудью, над головой у неё – четырёхконечный крест с четырьмя точками между ветвями. Фигуры Христа и Богородицы – рельефные, доработанные резцом; изображения на конце верхней лопасти с обеих сторон выполнены врезными линиями в сочетании с чернью. Частично чернью заполнены углубления каплевидных выступов. По краям створки окаймляет врезная линейная рамка.

**Сохранность:** окислен, потёрт, оглавие утрачено.

**Место и дата раскопок:** с. Тарбаево, Суздальский р-н, 2009 г.

**Автор раскопок:** Иванов В.Г.



## Кресты нательные

### *С иконографическими изображениями*



#### **21. Крест нательный. XII в.**

Сплав медный, литьё

3,9 × 1,2 × 0,2

**НВ-21036/65**

**Описание:** Четырёхконечный, с удлинённой вертикальной перекладиной, со скруглённым завершением лопастей и парными каплевидными выступами на концах. На лицевой стороне в центре – рельефное изображение распятого Христа, над головой которого помещён простой четырёхконечный крест. Обратная сторона без изображений.

**Сохранность:** боковая лопасть утрачена, нижний конец и ушко для подвешивания частично обломаны, мелкие утраты металла по всей поверхности.

**Место и дата раскопок:** г. Суздаль, Кремль, 1985 г.

**Автор раскопок:** Седова М.В.

### *Без иконографических изображений*

#### С прямоугольными концами и прямыми углами в средокрестии



#### **22. Крест нательный.**

**XII–XIII вв.**

Сплав медный, литьё

2,9 × 1,4 × 0,6

**В-56005/62. АС-4189**

**Описание:** Четырёхконечный, с прямоугольным завершением лопастей и прямыми углами в средокрестии, с узкопластинчатым ушком для подвешивания. С обеих сторон врезными линиями изображён крест.

**Сохранность:** патинирован, потёрт, слегка деформирован, утраты металла по краям и на поверхности креста.

**Место и дата раскопок:** г. Суздаль, Кремль, 1987 г.

**Автор раскопок:** Седова М.В.



**23. Креста нательного фрагмент. XII–XIII вв.**

Шифер, выпиливание, шлифовка

$3 \times 3,4 \times 0,6$

**В-57/331**

**Описание:** Половина четырёхконечного креста с прямоугольным завершением лопастей и прямыми углами в средокрестии. Сохранилось две лопасти. Шифер тёмно-серого цвета.

**Сохранность:** две лопасти и большая часть средокрестия обломаны.

**Место и дата раскопок:** г. Владимир, Детинец, 1937 г.

**Автор раскопок:** Воронин Н.Н.



**24. Крест нательный. XII–XIII вв.**

Камень, выпиливание, шлифовка

$4,7 \times 3,4 \times 0,7$

**В-2975/3. АВ-5307**

**Описание:** Четырёхконечный, с прямоугольным завершением лопастей и прямыми углами в средокрестии. Камень серо-коричневого цвета.

**Сохранность:** царапины, загрязнения, верхняя и одна боковая лопасти почти полностью обломаны.

**Место и дата раскопок:** курганы на территории Покровского уезда.

**Автор раскопок:** Гендуне Ю.Г.



**25. Креста нательного фрагмент. XII–XIII вв.**

Камень, выпиливание, шлифовка, сверление

$3,2 \times 3 \times 0,5$

**В-2975/4. АВ-5308**

**Описание:** Половина четырёхконечного креста с прямоугольным завершением лопастей и прямыми углами в средокрестии. Камень серо-коричневого цвета.

**Сохранность:** царапины, загрязнения, нижняя и одна боковая лопасти обломаны.

**Место и дата раскопок:** курганы на территории Покровского уезда.

**Автор раскопок:** Гендуне Ю.Г.



**26. Крест нательный.  
XII–XIII вв.**

Шифер, выпиливание,  
шлифовка, сверление  
4,1 × 4,3 × 0,6

**В-2975/5. АВ-5309**

**Описание:** Четырёхконечный,  
с прямоугольным завершением  
лопастей и прямыми углами в

средокрестии. Камень тёмно-сиреневого цвета.

**Сохранность:** царапины, сколы, нижняя лопасть частично обломана.

**Место и дата раскопок:** курганы на территории Покровского уезда.

**Автор раскопок:** Гендуне Ю.Г.



**27. Крест нательный. XII–XIII вв.**

Агальматолит, выпиливание,  
шлифовка, сверление  
1,7 × 2,3 × 0,6

**В-5634. АВ-5327**

**Описание:** Четырёхконечный, со  
слегка удлиненной вертикальной  
перекладиной, с прямоугольным  
завершением лопастей и прямыми  
углами в средокрестии. Камень

серого цвета с многочисленными светло-охристыми вкраплениями.

**Сохранность:** мелкие сколы, потёрт.

**Место и дата находки:** г. Владимир, 1954 г.

**Автор находки:** неизвестен.



**28. Крест нательный.  
XII–XIII вв.**

Камень, выпиливание,  
сверление, шлифовка  
5,5 × 5,5 × 0,4

**В-5732. АС-6155**

**Описание:** Четырёхконечный,  
с прямоугольным завершением  
лопастей и прямыми углами в

средокрестии. Камень серого цвета. На лопастях сохранились следы от обкладок.

**Сохранность:** верхняя лопасть обломана по отверстию, имеет крупный скол;  
боковая лопасть с небольшим сколом, отпечатки коррозированного металла  
на лопастях.

**Место и дата находки:** г. Владимир, 1955 г.

**Автор находки:** неизвестен.



### 29. Крест нательный. XII–XIII вв.

Шифер, выпиливание, шлифовка, сверление  
3,5 × 2,5 × 0,6

**В-5848/123. АС-6461**

**Описание:** Четырёхконечный, с прямоугольным завершением лопастей и прямыми углами в средокрестии. Камень тёмно-серого цвета.

**Сохранность:** боковая лопасть обломана

полностью, нижняя – частично.

**Место и дата раскопок:** селище Пирово, 1957 г.

**Автор раскопок:** Седов В.В.



### 30. Крест нательный. Конец XI – начало XII в.

Шифер, выпиливание, сверление, шлифовка,  
гравировка  
2,4 × 2 × 0,5

**В-5859/477. АС-6694**

**Описание:** Четырёхконечный, с прямоугольным завершением лопастей и прямыми углами в средокрестии. Камень светло-серого цвета. На лицевой стороне – пять углублений для вставок: круглое – в средокрестии, подпрямоугольные – на лопастях. На гладкой оборотной стороне процарапана надпись: «ГИ ПОМЪЗИ РАБУ СВЪЕМУ ВЛАСИЕВИ АМИН». В верхней и нижней лопастях просверлены отверстия для подвешивания, и оба они протёрты.

**Сохранность:** потёрт, вставки утрачены.

**Место и дата раскопок:** селище Пирово, 1956 г.

**Автор раскопок:** Седов В.В.



### 31. Крест нательный.

**XII – первая половина XIII в.**

Камень, выпиливание, шлифовка,  
сверление  
3,4 × 2,7 × 0,5

**В-6005/86. АС-6828**

**Описание:** Четырёхконечный, со слегка удлинённой вертикальной перекладиной, с прямоугольным завершением лопастей и прямыми углами

в средокрестии. Камень тёмно-серого цвета.

**Сохранность:** потёрт.

**Место и дата раскопок:** селище Пирово, 1958 г.

**Автор раскопок:** Седов В.В.



**32. Креста нательного фрагмент.**

**XII – первая половина XIII в.**

Камень, выпилование, шлифовка, гравировка

3,4 × 1,5 × 1,4

**В-7718/300**

**Описание:** Часть четырёхконечного креста с прямоугольным завершением лопастей и прямыми углами в средокрестии. Сохранилась одна лопасть и часть средокрестия. Камень тёмно-серого цвета.

**Сохранность:** обломан, оббит, потёрт.

**Место и дата раскопок:** городище Пирово, 1961 г.

**Автор раскопок:** Седов В.В.



**33. Крест нательный.**

**XII – первая половина XIII в.**

Камень, выпилование,

шлифовка, сверление

4,1 × 4 × 0,5

**В-7718/313. АС-7312**

**Описание:** Четырёхконечный, со слегка удлинённой вертикальной перекладиной,

с прямоугольным завершением лопастей и прямыми углами в средокрестии. Камень серого цвета.

**Сохранность:** верхняя лопасть обломана по отверстию.

**Место и дата раскопок:** городище Пирово, 1961 г.

**Автор раскопок:** Седов В.В.



**34. Крест нательный.**

**XII – первая половина XIII в.**

Шифер, выпилование, шлифовка,

сверление, гравировка

3,8 × 3,3 × 0,8

**В-7718/314. АС-7313**

**Описание:** Четырёхконечный, равносторонний, с подпрямоугольным завершением лопастей и прямыми

углами в средокрестии. На лицевой стороне: в средокрестии прочерчен крест, лопасти украшены точечным орнаментом. Камень розового цвета.

**Сохранность:** оббит, потёрт, загрязнения.

**Место и дата раскопок:** городище Пирово, 1961 г.

**Автор раскопок:** Седов В.В.



### 35. Крест нательный.

ХII – первая половина ХIII в.

Камень, выпилование, шлифовка

2,2 × 1,1 × 0,5

В-7718/315. АС-7314

**Описание:** Четырёхконечный, с неравными по длине лопастями, с прямоугольным завершением лопастей и прямыми углами в средокрестии. Камень серого цвета.

**Сохранность:** одна лопасть обломана, царапины, потёрт.

**Место и дата раскопок:** городище Пирово, 1961 г.

**Автор раскопок:** Седов В.В.



### 36. Крест нательный.

ХII – первая половина ХIII в.

Шифер, выпилование

2 × 1,5 × 0,3

В-7718/316. АС-7315

**Описание:** Четырёхконечный, с прямоугольным завершением лопастей и прямыми углами в средокрестии. Поверхность неровная,

шероховатая. Камень сиреневого цвета.

**Сохранность:** одна лопасть обломана.

**Место и дата раскопок:** городище Пирово, 1961 г.

**Автор раскопок:** Седов В.В.



### 37. Крест нательный.

ХII – первая половина ХIII в.

Камень, выгачивание, сверление, шлифовка

3,3 × 2,2 × 0,7

В-7938/142. АС-7503

**Описание:** Четырёхконечный, со слегка удлиненной вертикальной перекладиной, с прямоугольным завершением лопастей и

прямыми углами в средокрестии. Камень тёмно-серого цвета.

**Сохранность:** боковая лопасть утрачена, нижняя лопасть частично обломана, потёрт, мелкие сколы.

**Место и дата раскопок:** городище Пирово, 1959 г.

**Автор раскопок:** Седов В.В.



### 38. Креста нательного фрагмент.

ХII – первая половина ХIII в.

Камень, выпиливание шлифовка

3,5 × 2,8 × 1,3

**В-7938/221**

**Описание:** Половина четырёхконечного креста, со слегка удлинённой вертикальной перекладиной, с прямоугольным завершением лопастей

и прямыми углами в средокрестии. Сохранилось средокрестие с двумя отходящими от него лопастями. Камень светло-серого цвета.

**Сохранность:** две лопасти обломаны, оббит, потёрт.

**Место и дата раскопок:** городище Пирово, 1959 г.

**Автор раскопок:** Седов В.В.



### 39. Крест нательный. ХII–ХIII вв.

Шифер, выпиливание, шлифовка

2 × 1,5 × 0,3

**В-18985/55. АВ-388**

**Описание:** Четырёхконечный, со слегка удлинённой вертикальной перекладиной, с прямоугольным завершением лопастей и прямыми углами в средокрестии. На боковых сторонах верхней лопасти точками намечено отверстие. Камень тёмно-сиреневого цвета.

**Сохранность:** сколы, царапины.

**Место и дата раскопок:** городище Семьинское, 1975 г.

**Автор раскопок:** Мошенина Н.Н.



### 40. Крест нательный. ХII–ХIV вв.

Камень, выпиливание,

шлифовка, сверление

4,1 × 3,2 × 0,7

**В-18987/178. АВ-2753**

**Описание:** Четырёхконечный, со слегка удлинённой вертикальной перекладиной, с прямоугольным завершением лопастей и прямыми углами

в средокрестии. Камень тёмно-серого цвета с блестящими вкраплениями.

**Сохранность:** царапины, сколы.

**Место и дата раскопок:** г. Владимир, ул. Воровского, 1975 г.

**Автор раскопок:** Мошенина Н.Н.



#### 41. Креста нательного фрагмент.

ХII–ХIV вв.

Камень, выпиливание, шлифовка  
2,5 × 2,2 × 0,9

В-22207/34

**Описание:** Половина четырёхконечного креста, со слегка удлинённой вертикальной перекладиной, с прямоугольным завершением лопастей и прямыми углами в средокрестии. Сохранилось средокрестие с двумя отходящими от него лопастями. Камень серо-охристого цвета.

**Сохранность:** две лопасти обломаны, потёрт, следы нагара на поверхности.

**Место и дата раскопок:** г. Суздаль, 1974 г.

**Автор раскопок:** Седова М.В.



#### 42. Крест нательный.

ХII–ХIII вв.

Камень, сплав медный (?),  
выпиливание, шлифовка,  
сверление, ковка, пайка  
1,3 × 1,4 × 0,4

В-23249/5. АВ-434

**Описание:** Четырёхконечный, со слегка удлинённой вертикальной перекладиной, с прямоугольным завершением лопастей и прямыми углами в средокрестии. На одной лопасти частично сохранилась металлическая обкладка. Камень тёмно-серого цвета.

**Сохранность:** сколы, царапины, загрязнения, верхняя лопасть частично обломана.

**Место и дата раскопок:** городище Семьинское, 1976 г.

**Автор раскопок:** Мошенина Н.Н.



#### 43. Крест нательный. ХII–ХIV вв.

Камень, выпиливание, шлифовка,  
сверление

4,8 × 3,9 × 0,7

В-27743/2. АВ-2798

**Описание:** Четырёхконечный, со слегка удлинённой вертикальной перекладиной, с прямоугольным завершением лопастей и прямыми углами в средокрестии. Камень тёмно-серого цвета.

**Сохранность:** потёрт, оббит, царапины.

**Место и дата раскопок:** г. Владимир, ул. Чехова, 1979 г.

**Автор раскопок:** Громова Н.И.





1 см

**44. Креста нательного фрагмент. XII–XIV вв.**

Камень, выпиливание, шлифовка

1,4 × 0,9 × 0,8

**В-36278/231**

**Описание:** Одна лопасть четырёхконечного креста с прямоугольным завершением лопастей и прямыми углами в средокрестии. Камень тёмно-серого цвета.

**Сохранность:** обломан, потёрт, сколы, загрязнения.

**Место и дата раскопок:** г. Суздаль, Кремль, 1981 г.

**Автор раскопок:** Седова М.В.



1 см

**45. Крест нательный. XII–XIV вв.**

Камень, выпиливание, шлифовка

3,2 × 2,7 × 1

**В-36278/310. АС-2313**

**Описание:** Четырёхконечный, с прямоугольным завершением лопастей и прямыми углами в средокрестии. Лопасты имеют шестигранную форму. Камень серовато-охристого цвета.

**Сохранность:** верхняя лопасть обломана, потёрт.

**Место и дата раскопок:** г. Суздаль, Кремль, 1981 г.

**Автор раскопок:** Седова М.В.



1 см

**46. Крест нательный. XII–XIV вв.**

Камень, выпиливание, шлифовка,

сверление, гравировка

1,6 × 1,6 × 0,5

**В-36278/383. АС-2331**

**Описание:** Четырёхконечный, с прямоугольным завершением лопастей и прямыми углами в средокрестии. Лопасты имеют почти восьмигранную форму. Камень молочно-белого цвета. На лицевой стороне прочерчено контурное изображение креста.

**Сохранность:** верхняя лопасть обломана по отверстию, потёрт.

**Место и дата раскопок:** г. Суздаль, Кремль, 1981 г.

**Автор раскопок:** Седова М.В.



**47. Крест нательный. XII–XIII вв.**

Камень, выпиливание, сверление, шлифовка  
2,6 × 1,7 × 0,6

**В-39009/43. АС-7667**

**Описание:** Четырёхконечный, с прямоугольным завершением лопастей и прямыми углами в средокрестии. Камень серовато-белого цвета.

**Сохранность:** боковая лопасть обломана, сколы, загрязнения.

**Место и дата раскопок:** городище Пирово, 1968 г.

**Автор раскопок:** Седова М.В.



**48. Крест нательный. XII–XIV вв.**

Сланец, выпиливание, шлифовка, сверление  
3 × 2,6 × 0,8

**В-39457/50. АС-1084**

**Описание:** Четырёхконечный, с прямоугольным завершением

лопастей и прямыми углами в средокрестии. Камень серого цвета.

**Сохранность:** верхняя и нижняя лопасти частично обломаны, сколы, царапины.

**Место и дата раскопок:** г. Суздаль, 1967 г.

**Автор раскопок:** Седов В.В.



**49. Крест нательный.**

**XII – первая половина XIII в.**

Сланец, выпиливание, шлифовка, резьба, сверление  
4,7 × 3,5 × 1,1

**В-40497/97. АС-7747**

**Описание:** Четырёхконечный, со слегка удлинённой вертикальной перекладиной, с прямоугольным завершением лопастей и прямыми

углами в средокрестии. На лицевой стороне каждой лопасти изображён выпуклый S-образный завиток, средокрестие поделено косым рельефным крестом на четыре части, в каждой из которых помещён выпуклый треугольник. Камень тёмно-серого цвета.

**Сохранность:** склеен из двух частей, сколы.

**Место и дата раскопок:** селище Пирово, 1956 г.

**Автор раскопок:** Седов В.В.



**50. Крест нательный. XII–XIII вв.**

Шифер, выпиливание, сверление, шлифовка  
3,2 × 1,7 × 0,5

**В-43030/134. АС-3744**

**Описание:** Четырёхконечный, с прямоугольным завершением лопастей и прямыми углами в средокрестии. Камень тёмно-серого цвета.

**Сохранность:** одна лопасть обломана, сколы.

**Место и дата раскопок:** селище Мининское, 1990 г.

**Автор раскопок:** Мухина Т.Ф.



**51. Крест нательный. XII–XIV вв.**

Камень, выпиливание, шлифовка  
1,5 × 2 × 0,7

**В-46621/238. АС-6375**

**Описание:** Четырёхконечный, с прямоугольным завершением

лопастей и прямыми углами в средокрестии. Камень серо-охристого цвета.

**Сохранность:** одна лопасть обломана, царапины.

**Место и дата раскопок:** г. Суздаль, Кремль, 1989 г.

**Автор раскопок:** Седова М.В.



**52. Крест нательный.**

**XII–XIV вв.**

Сланец, выпиливание,  
шлифовка, сверление  
3,2 × 2,8 × 0,6

**В-48420/29. АВ-99**

**Описание:** Четырёхконечный, со слегка удлинённой вертикальной перекладиной, с прямоугольным завершением лопастей и прямыми углами в

средокрестии. Камень серого цвета.

**Сохранность:** царапины, скол на верхней лопасти.

**Место и дата раскопок:** г. Владимир, Мономахов город, 1993 г.

**Автор раскопок:** Родина М.Е.



**53. Крест нательный «корсунский».**

**Конец XII – первая треть XIII в.**

Камень, выпиливание, шлифовка, сверление, гравировка

2,7 × 2,2 × 0,5

**В-48510/45. АВ-275**

**Описание:** Четырёхконечный, со слегка удлинённой вертикальной перекладиной, с прямоугольным завершением лопастей и прямыми углами в средокрестии. С обеих

сторон по краю крест окаймляет врезная линейная рамка. Камень тёмно-серого цвета со светлыми включениями.

**Сохранность:** потёрт.

**Место и дата раскопок:** г. Владимир, 22-й квартал, 1993 г.

**Автор раскопок:** Жарнов Ю.Э.



**54. Крест нательный**

**«корсунский».**

**Конец XII – первая треть XIII в.**

Камень, выпиливание, шлифовка, сверление, гравировка

2,9 × 2,4 × 0,5

**В-48510/46. АВ-276**

**Описание:** Четырёхконечный, со слегка удлинённой вертикальной перекладиной, с прямоугольным завершением лопастей и прямыми

углами в средокрестии. С обеих сторон по краю крест окаймляет врезная линейная рамка. Камень тёмно-серого цвета со светлыми включениями.

**Сохранность:** потёрт.

**Место и дата раскопок:** г. Владимир, 22-й квартал, 1993 г.

**Автор раскопок:** Жарнов Ю.Э.



**55. Крест нательный  
«корсунский».**

**Конец XII – первая треть XIII в.**

Камень, выпиливание, шлифовка, сверление, гравировка  
1,9 × 1,5 × 0,3

**В-48510/47. АВ-277**

**Описание:** Четырёхконечный, со слегка удлинённой вертикальной перекладиной, с прямоугольным завершением лопастей и прямыми

углами в средокрестии. С обеих сторон по краю крест окаймляет врезная линейная рамка. Камень тёмно-серого цвета со светлыми включениями.

**Сохранность:** потёрт.

**Место и дата раскопок:** г. Владимир, 22-й квартал, 1993 г.

**Автор раскопок:** Жарнов Ю.Э.



**56. Крест нательный  
«корсунский».**

**Конец XII – первая треть XIII в.**

Камень, выпиливание, шлифовка, сверление, гравировка  
1,8 × 1,4 × 0,3

**В-48510/48. АВ-278**

**Описание:** Четырёхконечный, со слегка удлинённой вертикальной перекладиной, с прямоугольным завершением лопастей и прямыми

углами в средокрестии. С обеих сторон по краю крест окаймляет врезная линейная рамка. Камень тёмно-серого цвета со светлыми включениями. Моннограмма Христа и надпись «НИКА» помещены на верхней ветви, поясняющая кириллическая надпись: «РАППАТИЕ» (РАСПЯТИЕ) – под рельефно выделенной поперечной перекладиной креста на лицевой стороне.

**Сохранность:** потёрт.

**Место и дата раскопок:** г. Владимир, 22-й квартал, 1993 г.

**Автор раскопок:** Жарнов Ю.Э.



**57. Крест нательный. XII–XIII вв.**

Агальматолит, выпилование, шлифовка, сверление  
1,7 × 2,1 × 0,7

**В-49909. АВ-2898**

**Описание:** Четырёхконечный, со слегка удлинённой вертикальной перекладиной, с прямоугольным завершением лопастей и прямыми углами в средокрестии. Лопасты имеют восьмигранную форму. Камень тёмно-серого цвета с многочисленными светло-серыми вкраплениями.

**Сохранность:** потёрт, царапины, мелкие сколы.

**Место и дата раскопок:** г. Владимир, Детинец, 1937 г.

**Автор раскопок:** Воронин Н.Н.



**58. Крест нательный. XII в.**

Камень, выпилование, шлифовка, сверление, гравировка  
4,5 × 3,4 × 0,8

**В-54436/5. АС-61**

**Описание:** Четырёхконечный, со слегка удлинённой вертикальной перекладиной, с прямоугольным завершением лопастей и прямыми углами в средокрестии. На лицевой стороне процарапан простой четырёхконечный крест на треугольном основании, с небольшой окружностью на верхнем конце. Камень тёмно-серого цвета.

**Сохранность:** мелкие сколы, потёрт.

**Место и дата раскопок:** г. Суздаль, Кремль, 1973 г.

**Автор раскопок:** Куглюковский П.И.



**59. Крест нательный. XII–XIV вв.**

Сланец, выпилование, шлифовка  
3 × 3,9 × 0,7

**В-54669/29. АВ-1890**

**Описание:** Четырёхконечный, с прямоугольным завершением лопастей и прямыми углами в средокрестии. Камень охристо-серого цвета.

**Сохранность:** потёрт, царапины, верхняя лопасть обломана, конец боковой лопасти сильно стёсана.

**Место и дата раскопок:** г. Владимир, Торговые ряды, 1993 г.

**Автор раскопок:** Мухина Т.Ф.



**60. Крест нательный.  
XII–XIII вв.**

Сланец, выпилование, шлифовка, сверление 4,3 × 3,4 × 0,8

**В-54793/16. АВ-1909**

**Описание:** Четырёхконечный, со слегка удлинённой вертикальной перекладиной, с прямоугольным завершением лопасти и прямыми углами в

средокрестии. Лопасты имеют восьмигранную форму. Камень молочно-белого цвета с желтоватыми включениями.

**Сохранность:** обожжён, склеен из двух частей.

**Место и дата раскопок:** г. Владимир, 22-й квартал, 1995 г.

**Автор раскопок:** Жарнов Ю.Э.



**61. Крест нательный «корсунский».  
XII – первая треть XIII в.**

Яшма, металл белый, выпилование, шлифовка, ковка, литъё, пайка 2,3 × 1,5 × 0,5

**В-55355/15. АВ-2916**

**Описание:** Четырёхконечный, со слегка удлинённой вертикальной перекладиной, с прямоугольным завершением лопастей и прямыми углами в средокрестии. На лопасти надеты гладкие

металлические наконечники. Грани наконечников усилены папаянными по краям проволочками. Ушко пластинчатое с двумя каннелюрами. Камень тёмно-бордового цвета с белыми вкраплениями – сургучная яшма с включениями полевого шпата и, возможно, кварца.

**Сохранность:** реставрирован, значительная утрата металла на одном из боковых наконечников, царапины.

**Место и дата раскопок:** г. Владимир, 2008 г.

**Автор раскопок:** Очеретин И.А.



### 62. Крест нательный

«корсунский».

XII – первая треть XIII в.

Камень, металл белый, выпилование, шлифовка, сверление, ковка, пайка, зернь, скань

3,1 × 2,6 × 0,5

**В-55355/16. АВ-2917**

**Описание:** Четырёхконечный, со слегка удлинённой вертикальной перекладиной,

с прямоугольным завершением лопастей и прямыми углами в средокрестии. На лопасти надеты гладкие металлические наконечники, украшенные с одной стороны шариками зерни. Грани наконечников усилены напаянными по краям проволочками. В верхней лопасти – отверстие для подвешивания. Камень тёмно-серого цвета.

**Сохранность:** реставрирован, значительная утрата металла на верхнем наконечнике, утраты скани и зерни, царапины.

**Место и дата раскопок:** г. Владимир, 2008 г.

**Автор раскопок:** Очеретин И.А.



### 63. Крест нательный.

XII–XIV вв.

Сланец, выпилование,

шлифовка, сверление

3,5 × 3 × 0,6

**В-55531/14. АВ-3742**

**Описание:** Четырёхконечный, со слегка удлинённой вертикальной перекладиной, с прямоугольным завершением лопастей и прямыми углами в

средокрестии. Камень тёмно-серого цвета.

**Сохранность:** небольшие сколы, потёрт.

**Место и дата раскопок:** г. Владимир, ул. Большая Нижегородская, 15, 2008 г.

**Автор раскопок:** Очеретина С.В.





**64. Крест нательный.  
XII–XIII вв.**

Яшма, выпилование, сверление, шлифовка  
5 × 4,3 × 0,7

**НВ-18802**

**Описание:** Четырёхконечный, с прямоугольным завершением лопастей и прямыми углами в средокрестии. Камень серого

цвета с желтовато-зелёными прожилками.

**Сохранность:** скол на лопасти

**Место находки:** г. Владимир.

**Автор находки:** неизвестен.



**65. Крест нательный. XII–XIII вв.**

Камень, выпилование, шлифовка, сверление

3,5 × 2,9 × 0,6

**НВ-20122/20**

**Описание:** Четырёхконечный, со слегка удлинённой вертикальной перекладиной, с подпрямоугольным завершением лопастей и прямыми, слегка сглаженными углами в средокрестии. Поверхность неровная, гру-

бо обработанная. Камень тёмно-серого цвета.

**Сохранность:** небольшие сколы, потёрт.

**Место и дата раскопок:** г. Суздаль, 1939 г.

**Автор раскопок:** Варганов А.Д.



**66. Креста нательного фрагмент. XII – начало XIII в.**

Сланец, выпилование, шлифовка, сверление

1,9 × 1,1 × 0,5

**НВ-20344/115**

**Описание:** Верхняя лопасть четырёхконечного креста с прямоугольным завершением лопастей и прямыми углами в средокрестии. Камень тёмно-серого цвета.

**Сохранность:** обломан.

**Место и дата раскопок:** г. Владимир, 22-й квартал, 1994 г.

**Автор раскопок:** Жарнов Ю.Э.



**67. Креста нательного фрагмент. XII–XIV вв.**

Сланец, выпиливание, шлифовка  
3,1 × 2,7 × 0,4

**НВ-21035/9**

**Описание:** Половина четырёхконечного креста с прямоугольным завершением лопастей и прямыми углами в средокрестии. Камень зеленовато-серого цвета.

**Сохранность:** боковая и верхняя лопасти обломаны, царапины, сколы.

**Место и дата раскопок:** г. Владимир, Торговые ряды, 1992 г.

**Автор раскопок:** Мухина Т.Ф.



**68. Крест нательный. XII–XIV вв.**

Камень, выпиливание, шлифовка  
2,8 × 2,5 × 0,6

**НВ-21036/198**

**Описание:** Четырёхконечный, равносторонний, с пря-

моугольным завершением лопастей и прямыми углами в средокрестии. Камень тёмно-серого цвета.

**Сохранность:** верхняя лопасть обломана, сколы.

**Место и дата раскопок:** г. Суздаль, Кремль, 1985 г.

**Автор раскопок:** Седова М.В.



**69. Креста нательного фрагмент. XII–XIII вв.**

Сланец, выпиливание, шлифовка  
2,1 × 1 × 0,5

**НВ-21102/252**

**Описание:** Лопасть четырёхконечного креста с прямоугольным завершением лопастей и прямыми углами в средокрестии. Камень серого цвета.

**Сохранность:** обломан.

**Место и дата раскопок:** г. Владимир, 22-й квартал, 1995 г.

**Автор раскопок:** Жарнов Ю.Э.



**70. Крест нательный. XII–XIII вв.**

Сланец, выпилование, шлифовка, сверление  
 $3,8 \times 3,8 \times 0,5$

**НВ-21102/253**

**Описание:** Четырёхконечный, со слегка удлинённой вертикальной перекладиной, с прямоугольным завершением лопастей и прямыми углами в средокрестии. Камень серо-коричневого цвета.

**Сохранность:** верхняя лопасть обломана по отверстию, оббит, склеен из двух частей, крупный скол в средокрестии.

**Место и дата раскопок:** г. Владимир, 22-й квартал, 1995 г.

**Автор раскопок:** Жарнов Ю.Э.



**71. Крест нательный. Заготовка (?). XII–XIV вв.**

Камень, выпилование, шлифовка, сверление  
 $2,1 \times 1,8 \times 0,5$

**НВ-21135/439**

**Описание:** Четырёхконечный, со слегка удлинённой вертикальной перекладиной, с прямоугольным завершением лопастей и прямыми углами в

средокрестии. Камень серого цвета. Обработан грубо. Следы каналов от отверстий видны на торцах трёх лопастей.

**Сохранность:** три лопасти частично обломаны, царапины, сколы.

**Место и дата раскопок:** г. Владимир, ул. Б. Московская, д. 62, 2005 г.

**Автор раскопок:** Родина М.Е.



**72. Заготовки нательного креста  
фрагмент. XII–XIV вв.**

Камень, выпиливание

1,8 × 1,7 × 0,7

**НВ-21236/276**

**Описание:** Часть заготовки четырёх-конечного равностороннего креста с прямоугольным завершением лопастей

и прямыми углами в средокрестии. Сохранилось средокрестие с двумя отходящими от него лопастями. Камень тёмно-серого цвета.

**Сохранность:** обломан.

**Место и дата раскопок:** г. Суздаль, Кремль, 1987 г.

**Автор раскопок:** Седова М.В.



**73. Креста нательного фрагмент.  
XII–XIV вв.**

Глина, лепка, обжиг, шлифовка

2,8 × 2,2 × 0,7

**В-22206/194**

**Описание:** Половина четырёхконечного креста с прямоугольным завершением лопастей и прямыми углами в средокрестии. Глина серо-коричневого цвета.

**Сохранность:** обломан, сколы, следы нагара на поверхности.

**Место и дата раскопок:** г. Суздаль, 1970 г.

**Автор раскопок:** Седов В.В.



**74. Крест нательный.  
XII–XIV вв.**

Глина, лепка, обжиг, шлифовка, сверление

2,7 × 1,8 × 0,7

**В-56265/30. АВ-4575**

**Описание:** Четырёх-конечный, с прямо-

угольным завершением лопастей и прямыми углами в средокрестии. Глина

оранжевого цвета.

**Сохранность:** нижняя и часть верхней лопасти обломаны.

**Место и дата раскопок:** г. Владимир, ул. Большая Нижегородская, 27 б, 2007 г.

**Автор раскопок:** Григорьев Д.Н.



**75. Крест нательный. XII–XIV вв.**

Янтарь, выпилование, шлифовка, сверление  
2,1 × 2 × 0,4

**В-28863/455. АС-2106**

**Описание:** Четырёхконечный, с прямоугольным завершением лопастей и прямыми углами в средокрестии. Камень тёмно-оранжевого цвета.

**Сохранность:** верхняя лопасть обломана, сколы, патинирован.

**Место и дата раскопок:** г. Суздаль, 1979 г.

**Автор раскопок:** Седова М.В.



**76. Крест нательный. XII–XIII вв.**

Кость, выпилование, шлифовка,  
сверление  
2,1 × 1,5 × 0,4

**В-56265/242. АВ-4787**

**Описание:** Четырёхконечный, со слегка удлинённой вертикальной перекладиной, с прямоугольным завершением лопастей и прямыми углами в средокрестии. Кость тёмно-охристого цвета.

**Сохранность:** потёрт.

**Место и дата раскопок:** г. Владимир, ул. Большая Нижегородская, 27 б, 2007 г.  
**Автор раскопок:** Григорьев Д.Н.

С прямоугольными концами и квадратным средокрестием



**77. Крест нательный. Конец XI – начало XII в.**

Янтарь, выпилование, шлифовка, сверление  
1,6 × 1,4 × 0,5

**В-22208/184. АС-3007**

**Описание:** Четырёхконечный, с прямоугольным завершением лопастей и квадратным средокрестием. Камень оранжевого цвета.

**Сохранность:** нижняя лопасть обломана, сколы.

**Место и дата раскопок:** г. Суздаль, 1975 г.

**Автор раскопок:** Седова М.В.

## С простыми расширяющимися концами



### **78. Крест нательный. Начало XIII в.**

Сплав медный, литьё, гравировка, золочение

3,5 × 2,5 × 0,4

**В-36942/397. АС-240**

**Описание:** Четырёхконечный, равно-сторонний, с простыми расширяющимися лопастями. Массивное ушко по форме напоминает бусину. На лицевой стороне в средокрестии и на ушке углублёнными линиями изображены

прямые четырёхконечные кресты, на концах лопастей – косые кресты, по краю крест окаймляет углублённая линейная рамка. Обратот гладкий. На поверхности с обеих сторон сохранились следы позолоты.

**Сохранность:** потёрт, позолота частично утрачена, реставрирован.

**Место и дата раскопок:** г. Суздаль, Кремль, 1982 г.

**Автор раскопок:** Седова М.В.

## С окружностями на концах и фигурным средокрестием



### **79. Крест нательный.**

**XII – начало XIII в.**

Сплав свинцово-оловянистый, литьё  
2,8 × 1,7 × 0,4

**В-5848/239. АС-6497**

**Описание:** Четырёхконечный, с окружностями на концах и округлым средокрестием. В средокрестии и на концах лопастей изображены рельефные четырёхконечные кресты, по краю медальоны окаймляет рельефная линейная рамка.

**Сохранность:** боковая и нижняя лопасти и ушко для подвешивания обломаны.

**Место и дата раскопок:** селище и городище Пирово, 1957 г.

**Автор раскопок:** Седов В.В.



**80. Крест нательный.**  
**Конец XII – первая половина XIII в.**

Сплав медный, литьё

$1,7 \times 2 \times 0,5$

**В-39010/31. АС-7693**

**Описание:** Четырёхконечный, равносторонний, с окружностями на концах и квадратным средокрестием.

**Сохранность:** патинирован, потёрт.

**Место и дата раскопок:** городище Пирово, 1967 г.

**Автор раскопок:** Седова М.В.

С окружностями на концах и дугами в средокрестии



**81. Крест нательный. XI – середина XII в.**

Сплав медный, литьё

$3,7 \times 2,7 \times 0,4$

**В-25681/117. АС-1865**

**Описание:** Четырёхконечный, равносторонний, с окружностями на концах и дугами в средокрестии. Углы средокрестия заполнены четырьмя небольшими окружностями. Лицевая сторона украшена рельефным орнаментом: окружностями в средокрестии и на концах и линиями, повторяющими очертания лопастей креста. Обратная сторона гладкая.

**Сохранность:** нижняя лопасть частично обломана.

**Место и дата раскопок:** г. Суздаль, 1977 г.

**Автор раскопок:** Седова М.В.



**82. Крест нательный.**

**XI – середина XII в.**

Сплав медный, литьё

2,8 × 0,9 × 0,4; 0,9 × 0,7 × 0,4

**В-28863/302**

**Описание:** Четырёхконечный, равносторонний, с окружностями на концах и дугами в средокрестии. С обеих сторон украшен рельефным орнаментом: окружностями в средокрестии и на концах

и линиями, повторяющими очертания лопастей креста.

**Сохранность:** трещины, патинирован, разломан на два фрагмента, одна лопасть утрачена.

**Место и дата раскопок:** г. Суздаль, 1979 г.

**Автор раскопок:** Седова М.В.



**83. Крест нательный.**

**XI – середина XII в.**

Сплав медный, литьё

3 × 2 × 0,4

**В-22208/163**

**Описание:** Четырёхконечный, равносторонний, с окружностями на концах и дугами в средокрестии. Рельеф поверхности плохо прочитывается из-за сохранности.

**Сохранность:** сильно патинирован.

**Место и дата раскопок:** г. Суздаль, 1975 г.

**Автор раскопок:** Седова М.В.



**84. Крест. XI – середина XII в.**

Сплав медный, литьё

2 × 1,4 × 0,3

**В-23425/123**

**Описание:** Четырёхконечный, равносторонний, с окружностями на концах и дугами в средокрестии. Рельеф поверхности плохо прочитывается из-за сохранности.

**Сохранность:** сильно патинирован.

**Место и дата раскопок:**

г. Суздаль, 1976 г.

**Автор раскопок:** Седова М.В.





**85. Крест нательный.**

**XI – середина XII в.**

Сплав медный, литьё  
2,9 × 1,9 × 0,2

**В-41243/160. АС-1335**

**Описание:** Четырёхконечный, равносторонний, с окружностями на концах и дугами в средокрестии. С обеих сторон украшен рельефным орнаментом: на лицевой стороне – окружностями в средокрестии и на концах; на оборотной стороне – че-

тырьмя точками в средокрестии и крестиками на нижнем и боковых концах. С обеих сторон края креста окаймляет рельефная линейная рамка.

**Сохранность:** патинирован, потёрт.

**Место и дата раскопок:** г. Суздаль, Кремль, 1984 г.

**Автор раскопок:** Седова М.В.



**86. Крест нательный.**

**Последняя четверть**

**XI – первая четверть**  
**XII в.**

Сплав медный, литьё,  
гравировка  
3,7 × 2,6 × 0,5

**В-44625/29. АВ-1731**

**Описание:** Четырёхконечный, со слегка удлинённой вертикальной перекладной, с окружностями на концах и дугами в средокрестии.

На лицевой стороне среднюю часть креста и окружности на концах окаймляет углублённая линейная рамка, в средней части также видны следы гравированной надписи или орнамента. Обратная сторона гладкая.

**Сохранность:** патинирован, потёрт.

**Место и дата раскопок:** городище Мстиславль, 1991 г.

**Автор раскопок:** Родина М.Е.



**87. Крест нательный.**

**XI – первая половина XII в.**

Сплав медный, литьё

3,2 × 2,8 × 0,5

**В-40882/45. АВ-695**

**Описание:** Четырёхконечный, равносторонний, с окружностями на концах и дугами в средокрестии. С обеих сторон украшен идентичными рельефными изображениями. В средокрестии помещён четырёхконечный крест со скруглёнными концами в обрамлении лучей, вписанный в круг. На концах изображены концентрические окружности. Лопасти украшены линейным орнаментом, повторяющим их очертания.

крестии помещён четырёхконечный крест со скруглёнными концами в обрамлении лучей, вписанный в круг. На концах изображены концентрические окружности. Лопасти украшены линейным орнаментом, повторяющим их очертания.

**Сохранность:** патинирован, одна сторона частично оплавлена.

**Место и дата раскопок:** селище Вёсь, 1986 г.

**Автор раскопок:** Мошенина Н.Н.



**88. Креста нательного фрагмент.**

**XI – середина XII в.**

Сплав медный, литьё

2 × 1,4 × 0,5

**В-6005/152**

**Описание:** Верхняя часть четырёхконечного креста, с окружностями на концах и дугами в средокрестии. Лицевая сторона украшена рельефным орнаментом: окружностями в средокрестии и на концах и линиями, повторяющими очертания лопастей креста. С обеих сторон в центре углублёнными линиями изображён крест. Ушко для подвешивания по форме напоминает биконическую бусину.

С обеих сторон в центре углублёнными линиями изображён крест. Ушко для подвешивания по форме напоминает биконическую бусину.

**Сохранность:** боковая и нижняя лопасти обломаны, патинирован.

**Место и дата раскопок:** селище Пирово, 1958 г.

**Автор раскопок:** Седов В.В.

С тремя окружностями на концах (скандинавского типа)



**89. Крест нательный. XI – середина XII в.**

Сплав медный, литьё

4,3 × 3,5 × 0,4

**В-25681/116. АС-1864**

**Описание:** Четырёхконечный, скандинавского типа: с тремя окружностями на концах и дугами в средокрестии. Лицевая сторона украшена рельефным орнаментом: в средокрестии – ромб с вогнутыми сторонами и выпуклой окружностью внутри; ветви отделены тройными перехватами и декорированы петлевидным узором. Обратная сторона гладкая.

**Сохранность:** потёрт.

**Место и дата раскопок:** г. Суздаль, 1977 г.

**Автор раскопок:** Седова М.В.

С шариком или округлым утолщением на концах



**90. Крест нательный. XII–XIII вв.**

Сплав медный, литьё

2 × 1,5 × 0,3

**В-7717/899. АС-7221**

**Описание:** Четырёхконечный, равно-сторонний, с шариками на концах и ромбическим средокрестием с полусферическими выступами с обеих сторон.

**Сохранность:** патинирован, мелкие утраты металла.

**Место и дата раскопок:** городище Пирово, 1962 г.

**Автор раскопок:** Седов В.В.



**91. Крест нательный. XII–XIII вв.**

Сплав медный, литьё

1,8 × 1,4 × 0,4

**В-7717/900. АС-7222**

**Описание:** Четырёхконечный, с небольшими округлыми утолщениями на концах и у основания ветвей в средокрестии.

**Сохранность:** патинирован, верхний конец немного обломан.

**Место и дата раскопок:** городище Пирово, 1962 г.

**Автор раскопок:** Седов В.В.



**92. Крест нательный. XII–XIII вв.**

Сплав медный, литьё

2,4 × 1,9 × 0,6

**В-7717/905**

**Описание:** Четырёхконечный, с округлыми утолщениями на концах и у основания ветвей в средокрестии.

**Сохранность:** нижняя и боковая лопасти обломаны, патинирован.

**Место и дата раскопок:** городище Пирово, 1962 г.

**Автор раскопок:** Седов В.В.



**93. Крест нательный. XII–XIII вв.**

Сплав медный, литьё

2,9 × 1,8 × 0,3

**В-7717/945. АС-7244**

**Описание:** Четырёхконечный, равносторонний, с округлыми утолщениями на концах и четырьмя небольшими шариками в средокрестии.

**Сохранность:** склеен, патинирован, потёрт.

**Место и дата раскопок:** городище Пирово, 1962 г.

**Автор раскопок:** Седов В.В.



**94. Крест нательный.**

**XII–XIII вв.**

Сплав медный, литьё  
3,1 × 2,4 × 0,6

**В-7718/975. АС-7468**

**Описание:** Четырёхконечный, равносторонний, с шариками и небольшими каплевидными выступами на концах и шариком в средокрестии.

**Сохранность:** патинирован, потёрт.

**Место и дата раскопок:** городище Пирово, 1961 г.

**Автор раскопок:** Седов В.В.



**95. Крест нательный. XIII в.**

Сплав медный, литьё

1,5 × 1,3 × 0,1

**В-23425/106**

**Описание:** Четырёхконечный, равносторонний, с округлыми утолщениями на концах и квадратным средокрестием.

**Сохранность:** нижний конец частично обломан, мелкие утраты металла.

**Место и дата раскопок:** г. Суздаль, 1976 г.

**Автор раскопок:** Седова М.В.



**96. Крест нательный.**

**XI – середина XII в.**

Сплав медный, литьё

2,8 × 1,9 × 0,6

**В-28863/301. АС-2039**

**Описание:** Четырёхконечный, равносторонний, с шариками и небольшими каплевидными выступами на концах и ромбическим средокрестием.

**Сохранность:** патинирован, потёрт, склеен.

**Место и дата раскопок:** г. Суздаль, 1979 г.

**Автор раскопок:** Седова М.В.



**97. Крест нательный. XII в.**

Сплав медный, чернь, литьё, инкрустация  
2,9 × 2,5 × 0,5

**В-34645. АВ-359**

**Описание:** Четырёхконечный, равносторонний, с шариками на концах и округло-ромбическим средокрестием, украшенным с

обеих сторон черневым изображением равноконечного креста с округлым завершением лопастей.

**Сохранность:** патинирован.

**Место и дата находки:** селище Сунгирское, 1983 г.

**Автор находки:** Шадрин Ю.Г.



**98. Крест нательный. XIII в.**

Сплав медный, литьё  
2,1 × 1,2 × 0,5

**В-36278/72. АС-2253**

**Описание:** Четырёхконечный, равносторонний, с округлыми утолщениями на концах и квадратным средокрестием.

**Сохранность:** боковая лопасть обломана.

**Место и дата раскопок:** г. Суздаль, Кремль, 1981 г.

**Автор раскопок:** Седова М.В.



**99. Крест нательный. XII–XIII вв.**

Сплав медный, литьё  
2,1 × 1,6 × 0,5

**В-48420/158. АВ-228**

**Описание:** Четырёхконечный, равносторонний, с округлыми утолщениями на концах и ромбическим средокрестием.

**Сохранность:** патинирован, мелкие утраты металла.

**Место и дата раскопок:** г. Владимир, Мономахов город, 1993 г.

**Автор раскопок:** Родина М.Е.



**100. Крест нательный.  
XII – первая треть XIII в.**

Сплав медный, литьё  
2,1 × 1,6 × 0,3

**В-54793/35. АВ-1928**

**Описание:** Четырёхконечный, равносторонний, с шариками на концах и квадратным средокрестием.

**Сохранность:** ушко обломано, патинирован.

**Место и дата раскопок:** г. Владимир, 22-й квартал, 1995 г.

**Автор раскопок:** Жарнов Ю.Э.

С тремя шариками на концах



**101. Крест нательный.  
XII–XIII вв.**

Сплав медный, литьё  
2,5 × 1,7 × 0,3

**В-45952/134**

**Описание:** Четырёхконечный, равносторонний, с тремя шариками на концах и

подквадратным (?) средокрестием.

**Сохранность:** одна лопасть обломана, патинирован.

**Место и дата раскопок:** г. Суздаль, Кремль, 1990 г.

**Автор раскопок:** Седова М.В.



**102. Крест нательный. XII–XIII вв.**

Сплав медный, литьё  
2 × 1,5 × 0,5

**В-54793/23. АВ-1916**

**Описание:** Четырёхконечный, равносторонний, с тремя шариками на концах и прямыми углами в средокрестии. Лопасты имеют продольное углубление.

**Сохранность:** патинирован.

**Место и дата раскопок:** г. Владимир, 22-й квартал, 1995 г.

**Автор раскопок:** Жарнов Ю.Э.



**103. Крест нательный.  
XII–XIII вв.**

Сплав медный, литьё  
2,5 × 2,2 × 0,15

**В-55111/10. АВ-2024**

**Описание:** Четырёхконечный, равносторонний, с тремя уплощёнными шариками на концах и квадратным средокрестием. Лопасты имеют

продольное углубление.

**Сохранность:** сильно окислен, ушко утрачено.

**Место и дата раскопок:** г. Владимир, ул. Б. Московская, д. 62, 2005 г.

**Автор раскопок:** Родина М.Е.



**104. Крест нательный.**

**XII – первая треть XIII в.**

Металл белый, литьё, пайка, зернь  
2,2 × 1,7 × 0,5

**В-55355/12. АВ-2913**

**Описание:** Четырёхконечный, равносторонний, с тремя шариками на концах и четырьмя шариками в средокрестии. Лопасты выполнены из псевдозернёной проволоки, припаянной с двух сторон к гладкой проволочной основе. Ушко пластинчатое с двумя каннелюрами.

с двух сторон к гладкой проволочной основе. Ушко пластинчатое с двумя каннелюрами.

**Сохранность:** патинирован.

**Место и дата раскопок:** г. Владимир, 2008 г.

**Автор раскопок:** Очеретин И.А.



**105. Крест нательный.**

**XII – первая треть XIII в.**

Металл белый, литьё, пайка, зернь  
2,2 × 1,6 × 0,5

**В-55355/13. АВ-2914**

**Описание:** Четырёхконечный, равносторонний, с тремя шариками на концах и четырьмя шариками в средокрестии. Лопасты выполнены из псевдозернёной проволоки, припаянной с двух сторон к

гладкой проволочной основе. Ушко пластинчатое с двумя каннелюрами.

**Сохранность:** патинирован.

**Место и дата раскопок:** г. Владимир, 2008 г.

**Автор раскопок:** Очеретин И.А.





**106. Крест нательный.**

**XII – первая треть XIII в.**

Металл белый, литьё, пайка, зернь  
2,2 × 1,7 × 0,4

**В-55355/14. АВ-2915**

**Описание:** Четырёхконечный, равносторонний, с тремя шариками на концах и четырьмя шариками в средокрестии. Лопасты выполнены из псевдозернёной проволоки, припаянной с двух сторон к гладкой проволочной основе. Ушко пластинчатое с двумя каннелюрами.

**Сохранность:** патинирован.

**Место и дата раскопок:** г. Владимир, 2008 г.

**Автор раскопок:** Очеретин И.А.



**107. Крест нательный.**

**XII – первая треть XIII в.**

Сплав медный, литьё  
1,7 × 1,8 × 0,4

**НВ-21102/333**

**Описание:** Четырёхконечный, равносторонний, с тремя шариками на концах и подквадратным средокрестием.

**Сохранность:** нижняя лопасть обломана, оплавлен, патинирован.

**Место и дата раскопок:** г. Владимир, 22-й квартал, 1995 г.

**Автор раскопок:** Жарнов Ю.Э.

## С криновидными концами



1 см

### **108. Крест нательный.**

**Конец XII – первая треть XIII в.**

Металл белый, литьё

3 × 2,4 × 0,5

**В-48510/66. АВ-296**

**Описание:** Четырёхконечный, с криновидными концами, односторонний. Ушко по форме напоминает зонную бусину.

**Сохранность:** нижняя лопасть утрачена, металл хрупкий, оксидно-сульфидная плёнка, поверхность покрыта небольшими углублениями от удаления окислов.

**Место и дата раскопок:** г. Владимир, 22-й квартал, 1993 г.

**Автор раскопок:** Жарнов Ю.Э.



1 см

### **109. Крест нательный.**

**Конец XII – первая треть XIII в.**

Металл белый, литьё

4,2 × 2,4 × 0,5

**В-48510/67. АВ-297**

**Описание:** Четырёхконечный, с криновидными концами, односторонний. Ушко по форме напоминает зонную бусину.

**Сохранность:** металл хрупкий, оксидно-сульфидная плёнка, поверхность покрыта небольшими углублениями от удаления окислов

**Место и дата раскопок:** г. Владимир, 22-й квартал, 1993 г.

**Автор раскопок:** Жарнов Ю.Э.



### 110. Крест нательный.

Конец XII – первая треть XIII в.

Металл белый, литьё

4,2 × 2,4 × 0,5

**В-48510/68. АВ-298**

**Описание:** Четырёхконечный, с криновидными концами, односторонний. Ушко по форме напоминает зонную бусину.

**Сохранность:** металл хрупкий, оксидно-сульфидная плёнка, поверхность покрыта небольшими углублениями от удаления окислов.

**Место и дата раскопок:** г. Владимир, 22-й квартал, 1993 г.

**Автор раскопок:** Жарнов Ю.Э.



### 111. Крест нательный.

Конец XII – первая треть XIII в.

Металл белый, литьё

4,3 × 2,5 × 0,5

**В-48510/69. АВ-299**

**Описание:** Четырёхконечный, с криновидными концами, односторонний. Ушко по форме напоминает зонную бусину.

**Сохранность:** металл хрупкий, оксидно-сульфидная плёнка, поверхность покрыта небольшими углублениями от удаления окислов.

**Место и дата раскопок:** г. Владимир, 22-й квартал, 1993 г.

**Автор раскопок:** Жарнов Ю.Э.



### 112. Крест нательный.

Конец XII – первая треть XIII в.

Металл белый, литьё

4,2 × 2,35 × 0,5

**В-48510/70. АВ-300**

**Описание:** Четырёхконечный, с криновидными концами, односторонний. Ушко по форме напоминает зонную бусину.

**Сохранность:** металл хрупкий, оксидно-сульфидная плёнка, поверхность покрыта небольшими углублениями от удаления окислов.

**Место и дата раскопок:** г. Владимир, 22-й квартал, 1993 г.

**Автор раскопок:** Жарнов Ю.Э.



### 113. Крест нательный.

Конец XII – первая треть XIII в.

Металл белый, литьё

4,2 × 2,4 × 0,5

В-48510/71. АВ-301

**Описание:** Четырёхконечный, с криновидными концами, односторонний. Ушко по форме напоминает зонную бусину.

**Сохранность:** металл хрупкий, оксидно-сульфидная плёнка, поверхность покрыта небольшими углублениями от удаления окислов.

**Место и дата раскопок:** г. Владимир, 22-й квартал, 1993 г.

**Автор раскопок:** Жарнов Ю.Э.



### 114. Крест нательный.

Конец XII – первая треть XIII в.

Металл белый, литьё

4,2 × 2,4 × 0,5

В-48510/72. АВ-302

**Описание:** Четырёхконечный, с криновидными концами, односторонний. Ушко по форме напоминает зонную бусину.

**Сохранность:** металл хрупкий, оксидно-сульфидная плёнка, поверхность покрыта небольшими углублениями от удаления окислов.

**Место и дата раскопок:** г. Владимир, 22-й квартал, 1993 г.

**Автор раскопок:** Жарнов Ю.Э.



### 115. Крест нательный.

Конец XII – первая треть XIII в.

Металл белый, литьё

4,2 × 2,4 × 0,5

В-48510/73. АВ-303

**Описание:** Четырёхконечный, с криновидными концами, односторонний. Ушко по форме напоминает зонную бусину.

**Сохранность:** металл хрупкий, оксидно-сульфидная плёнка, поверхность покрыта небольшими углублениями от удаления окислов.

**Место и дата раскопок:** г. Владимир, 22-й квартал, 1993 г.

**Автор раскопок:** Жарнов Ю.Э.



**116. Крест нательный. Вторая половина XII – первая половина XIII в.**

Сплав медный, литьё  
2,6 × 1,8 × 0,6

**В-27826/187. АВ-571**

**Описание:** Четырёхконечный, с криво-видными концами, односторонний. Ушко по форме напоминает зонную бусину.

**Сохранность:** патинирован, боковая и

нижняя лопасти обломаны.

**Место и дата раскопок:** городище Семьинское, 1979 г.

**Автор раскопок:** Мошенина Н.Н.



**117. Крест нательный. XII–XIII вв.**

Сплав медный, литьё  
2,3 × 2,1 × 0,4

**В-26001/498. АВ-525**

**Описание:** Четырёхконечный, с криво-видными концами, односторонний.

**Сохранность:** нижняя лопасть обломана, патинирован.

**Место и дата раскопок:** городище Семьинское, 1977 г.

**Автор раскопок:** Мошенина Н.Н.



**118. Крест нательный. XI–XIII вв.**

Сплав медный, литьё  
1,7 × 1,4 × 0,4

**В-32975/32**

**Описание:** Четырёхконечный, равносторонний, с криво-видными концами. Форма плохо прочитывается из-за сохранности.

**Сохранность:** обломан, сильно патинирован.

**Место и дата раскопок:** г. Суздаль, 1978 г.

**Автор раскопок:** Седова М.В.



**119. Крест нательный.**

**XII–XIII вв.**

Сплав медный, литьё

2,5 × 2,1 × 0,4

**НВ-21030/258**

**Описание:** Четырёхконечный, равносторонний, с криновидными концами. Форма плохо прочитывается из-за сохранности.

**Сохранность:** сильно оплавлен, патинирован.

**Место и дата раскопок:** г. Владимир, ул. Володарского, 10, 2000 г.

**Автор раскопок:** Жарнов Ю.Э.



**120. Крест нательный.**

**XII – начало XIII в.**

Янтарь, выпиливание,

шлифовка

2,2 × 2,1 × 0,8

**В-7717/338. АС-7088**

**Описание:** Четырёхконечный, с криновидными концами. Камень жёлто-оранжевого цвета.

**Сохранность:** две лопасти частично обломаны.

**Место и дата раскопок:** городище Пирово, 1962 г.

**Автор раскопок:** Седов В.В.



**121. Крест нательный.**

**XII–XIII вв.**

Янтарь, выпиливание,

шлифовка

1,7 × 2 × 0,5

**В-36732/78. АВ-2856**

**Описание:** Четырёхконечный,

с криновидными концами. Камень ярко-оранжевого цвета.

**Сохранность:** верхняя лопасть обломана.

**Место и дата раскопок:** г. Владимир, ул. Подбельского, 1983 г.

**Автор раскопок:** Мошенина Н.Н.



**122. Крест нательный.**

**XII–XIII вв.**

Янтарь, выпиливание, шлифовка, сверление

2,1 × 1,7 × 0,8

**В-43601/107. АВ-1184**

**Описание:** Четырёхконечный, с криновидными концами. Камень оранжевого цвета.

**Сохранность:** верхняя лопасть

обломана по отверстию, многочисленные сколы.

**Место и дата раскопок:** селище Весь, 1989 г.

**Автор раскопок:** Мошенина Н.Н.



**123. Креста нательного фрагмент.**

**XII–XIII вв.**

Янтарь, выпиливание, шлифовка

1,3 × 1 × 0,9

**НВ-18243/4**

**Описание:** Лопасть четырёхконечного креста с криновидными концами.

Камень ярко-оранжевого цвета.

**Сохранность:** обломан, сколы.

**Место и дата раскопок:** селище Весь, 1988 г.

**Автор раскопок:** Мошенина Н.Н.



**124. Крест нательный.**

**XII–XIII вв.**

Кость, выпиливание, шлифовка, гравировка, сверление

3,5 × 3 × 0,6

**В-23427. АС-6204**

**Описание:** Четырёхконечный, со слегка удлинённой вертикальной перекладиной, с криновидными концами. С обеих сторон украшен циркульным орнаментом: окружность в средокрестии и по одной окружности на каждой лопасти.

**Сохранность:** потёрт, царапины, сколы на углах.

**Место:** г. Суздаль.

**Автор находки:** Седова М.В.

### С трёхлопастными концами



#### **125. Крест нательный. XII в.**

Сплав медный, литъё, эмаль выемчатая

3 × 3,3 × 0,3

**В-7718/974. АС-7467**

**Описание:** Четырёхконечный, равносторонний, с трёхлопастными концами и окружностью в средокрестии. С обеих сторон украшен выемчатой эмалью, жёлтого цвета.

**Сохранность:** слегка патинирован, трещина в боковой лопасти.

**Место и дата раскопок:** городище Пирово, 1961 г.

**Автор раскопок:** Седов В.В.

### С треугольными концами



#### **126. Крест нательный.**

**XII – начало XIII в.**

Шифер, выпилование, шлифовка,

гравировка

2,5 × 1,8 × 0,5

**В-7718/317**

**Описание:** Четырёхконечный, с треугольными концами. На лицевой стороне в центре прочерчена окружность, лопасти украшены

прямыми и дугообразными линиями. Камень тёмно-серого цвета.

**Сохранность:** склеен из трех частей, потёрт.

**Место и дата раскопок:** городище Пирово, 1961 г.

**Автор раскопок:** Седов В.В.





1 см

**127. Крест нательный. XII в.**

Янтарь, выпиливание, шлифовка,  
гравировка, сверление  
2 × 1,2 × 0,6

**В-22208/20. АС-2934**

**Описание:** Четырёхконечный, с треугольными концами. С обеих сторон края креста окаймляет углублённая линейная рамка, в средокрестии прорезан равноконечный крест. Камень ярко-оранжевого цвета.

**Сохранность:** обломан, сколы.

**Место и дата раскопок:** г. Суздаль, 1975 г.

**Автор раскопок:** Седова М.В.

С петлевидными концами



1 см

**128. Крест нательный. XII–XIII вв.**

Сплав медный, литьё

2,9 × 2,3 × 0,5

**В-46784/10. АС-2521**

**Описание:** Четырёхконечный, равносторонний, с петлевидными лопастями и сквозным отверстием в средокрестии.

**Сохранность:** склеен из трёх частей, нижняя лопасть обломана, патинирован.

**Место и дата раскопок:** г. Суздаль, 1973 г.

**Автор раскопок:** Куглюковский П.И.

## Трудноопределимые кресты



### 129. Креста-энколпиона (?) фрагмент. XII в.

Сплав медный, литъё

2,2 × 1,4 × 0,6; 2 × 1,7 × 0,6; 1,6 × 1,5 × 0,4; 1,5 × 1,3 × 0,5

НВ-21233/3

**Описание:** Створка четырёхконечного креста со скруглённым завершением лопастей и парными каплевидными выступами на концах. Состоит из четырёх частей. Рельефные изображения практически не прочитываются из-за сохранности.

**Сохранность:** одна створка и оглавие утрачены, оставшаяся створка разломана на четыре части со значительными утратами, сильно окислена.

**Место и дата раскопок:** г. Суздаль, Кремль, 1986 г.

**Автор раскопок:** Седова М.В.



### 130. Заготовка нательного креста (?). XII–XIII вв.

Янтарь, выпиливание

1,6 × 1,6 × 0,6

В-23425/269. АС-3145

**Описание:** Заготовка для креста с криновидными (?) концами.

**Сохранность:** склеена из двух частей, обломана, оббита.

**Место и дата раскопок:** г. Суздаль, 1976 г.

**Автор раскопок:** Седова М.В.

## СОДЕРЖАНИЕ

История развития нагрудных крестов и её отражение в материалах археологических коллекций Государственного Владимиро-Суздальского музея-заповедника. (Домонгольское время) .....	3
Примечания .....	12
Пояснения к каталогу .....	15
Классификация крестов-энколпионов древнерусского времени .....	16
Классификация нательных крестов древнерусского времени .....	17
Кресты-энколпионы .....	18
Черневые .....	18
Рельефные .....	22
Рельефно-черневые .....	29
Нательные кресты .....	33
С иконографическими изображениями .....	33
Без иконографических изображений .....	33
С прямоугольными концами и прямыми углами в средокрестии .....	33
С прямоугольными концами и квадратным средокрестием .....	53
С простыми расширяющимися концами .....	54
С окружностями на концах и фигурным средокрестием .....	54
С окружностями на концах и дугами в средокрестии .....	55
С тремя окружностями на концах (скандинавского типа) .....	59
С шариком или округлым утолщением на концах .....	59
С тремя шариками на концах .....	63
С криновидными концами .....	66
С трёхлопастными концами .....	72
С треугольными концами .....	72
С петлевидными концами .....	73
Трудноопределимые кресты .....	74

